

*Sanei WLAN setting tool*  
*for Windows (仮想COM)*  
ユーザーガイド

**SM2-41W**

**SM3-21LW**



**三栄電機株式会社**

Rev0.8J 2020.10

## 改定履歴

改定Rev	日付	対応モデル	改定内容
Rev 0.8	2020年10月19日	SM2-41W SM3-21LW	初版発行

# 目次

1. 機能概要 .....	5
2. 仮想 COM 設定方法 .....	6
3. 無線 LAN 設定方法 .....	8
4. IP アドレス及び MAC アドレス確認方法 .....	19
5. 無線 LAN 設定でのプリンタドライバインストール方法 .....	20

# 前書き

本ツールを使用する前に、下記の使用条件をよくお読みください。

使用した時点で、下記の使用条件に同意したものとさせていただきます。

ご同意いただけない場合は使用を中止して、提供されたすべてのファイルを削除してください。

## ご注意

- ・ 本ツールは、三栄電機株式会社（以下三栄電機といいます。）の著作物であり、本製品にかかる著作権その他の権利は三栄電機に帰属します。
- ・ 三栄電機は、本ツールに対応する三栄電機製品を利用する目的で使用者に本ツールを使用する権利を許諾します。
- ・ 本ツールの一部または、全部を改変することは、その形を問わず禁じます。  
ただし、コピー及び配布は自由です。
- ・ 三栄電機は、本ツールに関して欠陥がないこと、その他本ツールに関していかなる保証も致しません。
- ・ 三栄電機は、本ツールの使用に関連して生じる直接的または、間接的な損失、損害などについていかなる場合も一切責任を負わないものとします。
- ・ 三栄電機は、使用者への事前の許可及び通知なしに本ツールの仕様を変更する場合があります。

三栄電機株式会社 2020

無断転載を禁じます。

本書の内容は断り無く変更することがあります。

Windowsは、米国Microsoft Corporationの、米国、日本及びその他国における商標です。

商標または登録商標であり、ライセンスに基づき使用されます。

その他の製品名及び会社名は、各社の商標または登録商標です。

# 1. 機能概要

## 1-1. 機能概要

本ツールは、SM2-41W、SM3-21LW の無線 LAN 設定を行うツールです。

無線 LAN 通信のモード設定及び IP アドレス設定等の各種設定を本ツールにて行うことができます。

本ツールは、仮想 COM ポートを使用して設定を行います。予め仮想 COM ドライバをインストールしてご使用ください。 仮想 COM ドライバのインストール方法は仮想 COM ドライバに付属のマニュアルをご参照下さい。

## 1-2. 動作環境

### オペレーティングシステム

Microsoft Windows XP 日本語版 (32bit) SP3 以降

Microsoft Windows 7 日本語版 (32bit/64bit) SP1 以降

Microsoft Windows 8 日本語版 (32bit/64bit)

Microsoft Windows 10 日本語版 (32bit/64bit)

.NET Framework 4.0 以上のインストールが必要です。

### インタフェース

USB インタフェース (仮想 COM ポート)

## 1-3. 制限事項

本ツールから設定を行う場合は、プリンタのメモリスイッチの設定を以下の設定に変更下さい。

- ・「ENABLE USB INTERFACE = YES」
- ・「USB IN DEVICE MODE = YES」
- ・「PROTOCOL MODE = Disabled」
- ・「USB Dev. Class = Serial」

## 2. 仮想 COM 設定方法

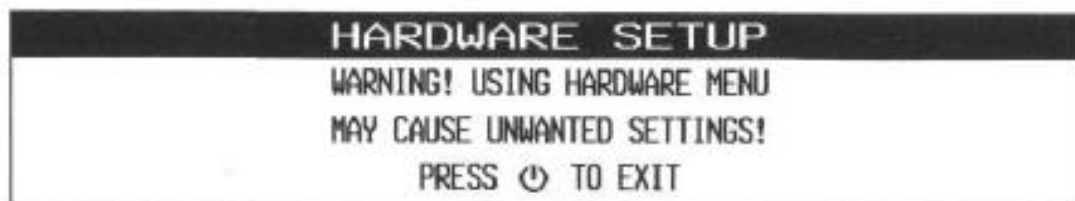
プリンタを仮想 COM に設定する方法を SM2-21W を例にとって説明します。

下記の機能設定モードにてメモリスイッチの値を変更します。

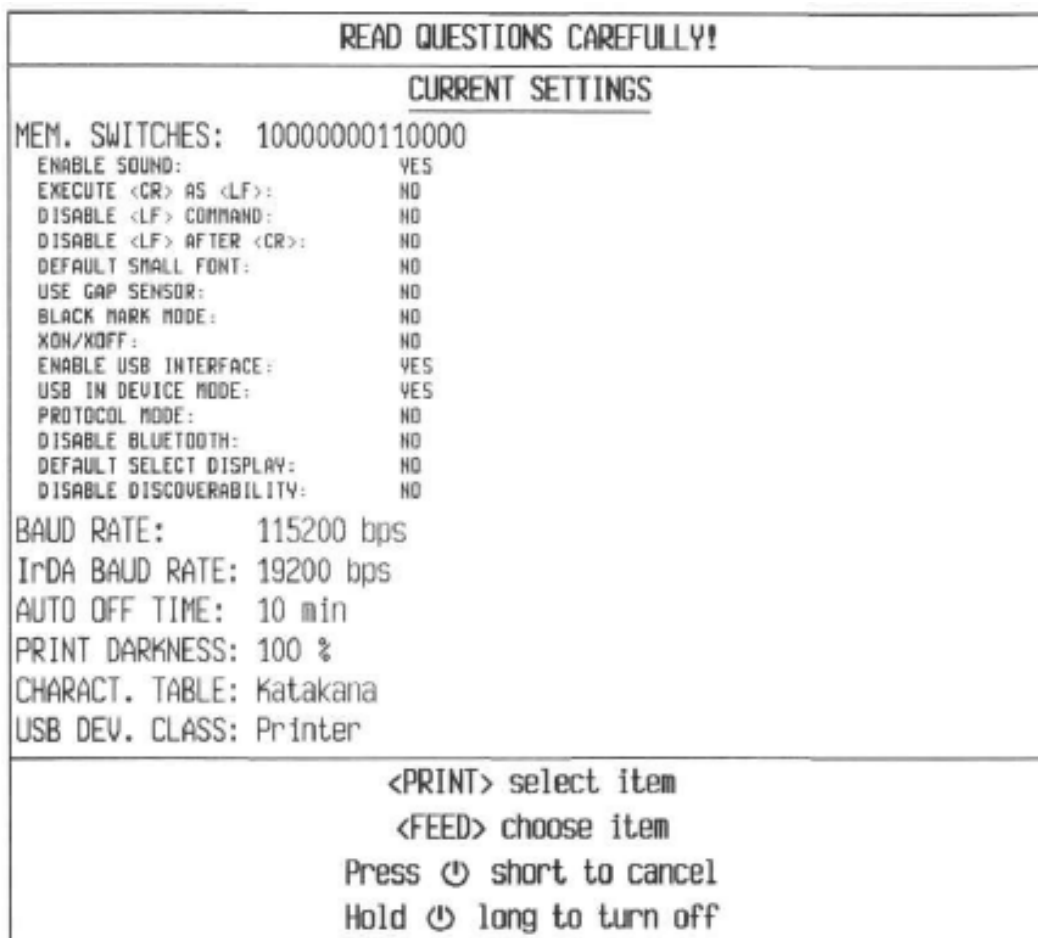
設定変更は、FEED、PRINT ボタンにて LCD のメニュー画面の指示に従い選択形式で行います。

### 2-1. メモリスイッチ変更手順

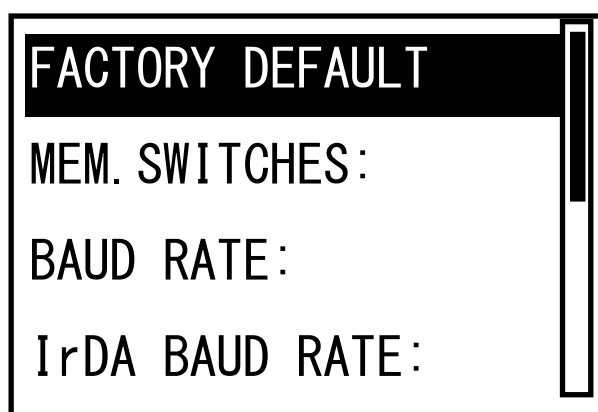
- ① POWER ボタンを長押したまま電源を入れます。
- ② その後、タイトル印字“HARDWARE SETUP”を印字するので、POWER ボタンを離します。



- ③ FEED ボタンの押下により、メモリスイッチの内容を印刷して、LCD にメニュー画面が表示されます。



- ④ LCD に以下のメニュー画面が表示されます。 PRINT ボタンでスクロールキー、FEED ボタンで決定キーとなります。 現在、選択されている項目は白黒反転で表示されます。



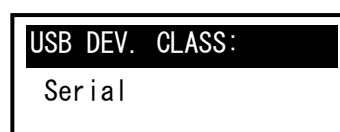
・ LCD メニュー画面の項目：

項目	内容
FACTORY DEFAULT	メモリスイッチ設定を工場出荷時に戻すか否かを選択する。
MEM. SWITCHES:	各種メモリスイッチの項目を設定する
BAUD RATE:	シリアル通信のボーレートを設定する。
IrDA BAUD RATE:	IrDA通信のボーレートを設定する。
AUTO OFF TIME:	自動的に電源が遮断される時間を設定する。
PRINT DARKNESS:	印字濃度を設定する。
CHARACT. TABLE:	文字セットテーブルを設定する。
PAIRING INFO:	Bluetooth 認証（有／無）を設定する。
USB DEV. CLASS:	USBデバイスクラスを設定する
SAVE & EXIT MEN	設定内容の保存またはキャンセルを選択し本モードを終了する。

- ⑤メニュー画面内の USB DEV. CLASS を選択し、設定内容を「Serial」に変更します。

◇ USB DEV. CLASS (USB デバイスクラスを設定)

Printer, **Serial**



- ⑥設定変更後、メニュー画面内の「SAVE & EXIT MEN」から「SAVE & EXIT」により設定状態を保存します。

◇ SAVE & EXIT MENU (保存 および 終了)

PRINT SETTING : 変更内容を印字する。

SAVE & EXIT : 保存して終了します。

DISCARD & EXIT : キャンセルして終了します。

CANCEL : 設定画面に戻ります。

※YES を選択した後、「SAVE & EXIT MEN」から「SAVE & EXIT」により初期状態を保存します。



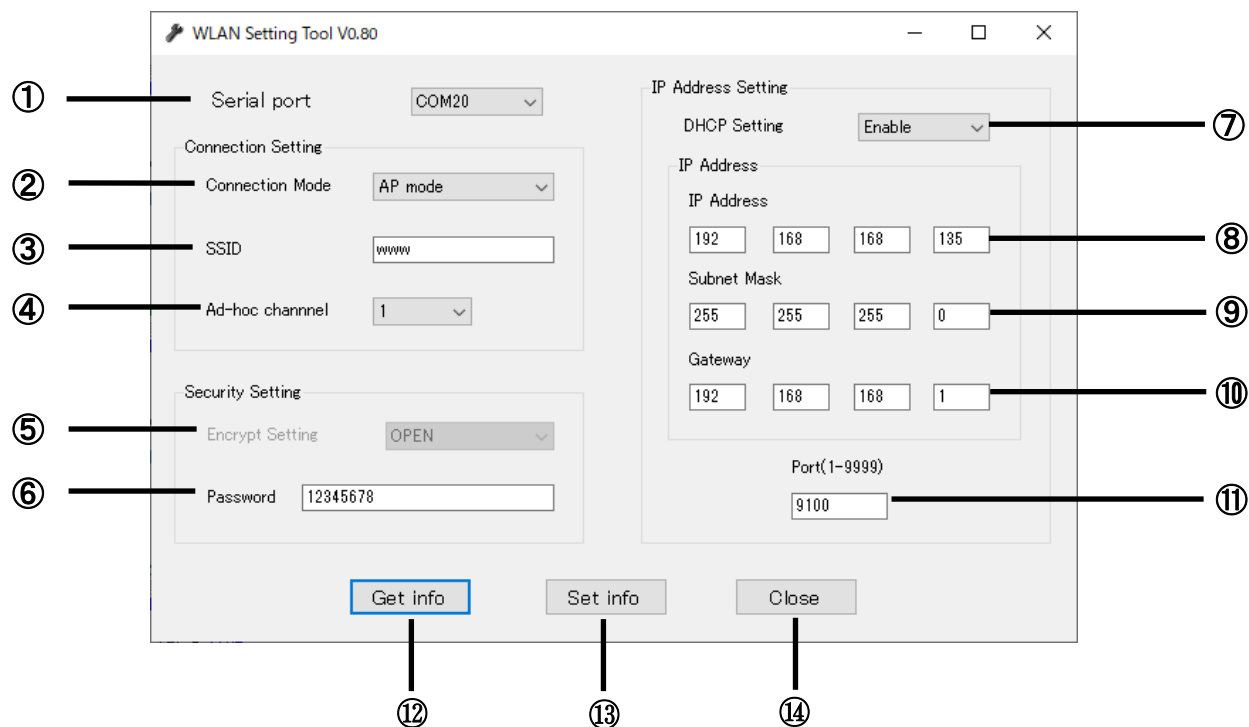
- ⑦保存後は、プリンタの電源が OFF になります。

## 3. 無線 LAN 設定方法

### 3-1. ツールメイン画面

「WLANSettingTool.exe」を実行すると下記のメイン画面が表示されます。

各ボタンの機能は以下の通りです。



#### ① Serial

プリンタの仮想 COM ポートを指定します。

仮想 COM ドライバで割当てられた COM ポートを指定下さい。

#### ② Connection Mode

PC とプリンタの接続方法を指定します。

AP mode : ルーターを経由して PC とプリンタを接続するモードです。

Ad-hoc mode : PC とプリンタを直接接続するモードです。

#### ③ SSID

無線 LAN の SSID 名を指定します。

#### ④ Ad-hoc channel

Ad-hoc mode 時の使用チャンネルを指定します。

#### ⑤ Encrypt Setting

無線 LAN の暗号化方法を指定します。

#### ⑥ Password

無線 LAN のパスワードを指定します。

#### ⑦ DHCP Setting

IP アドレスの設定に DHCP を使用する場合に「Enable」を指定します。

固定の IP アドレスを使用する場合、又は Ad-hoc mode 使用時には、Disable にしてください。

**⑧ IP Address**

IP Address の指定をします。

DHCP Setting が Disable 時に有効となります。

**⑨ Subnet Mask**

サブネットマスクの指定をします。

DHCP Setting が Disable 時に有効となります。

**⑩ Gateway**

ゲートウェイの指定をします。

DHCP Setting が Disable 時に有効となります。

**⑪ Port**

TCP/IP のポート番号を指定します。

**⑫ Get info**

プリンタに設定されている無線 LAN 設定値を読み出します。

**⑬ Set info**

プリンタへ無線 LAN 設定値を書き込み、プリンタ本体に保存します。

**⑭ Close**

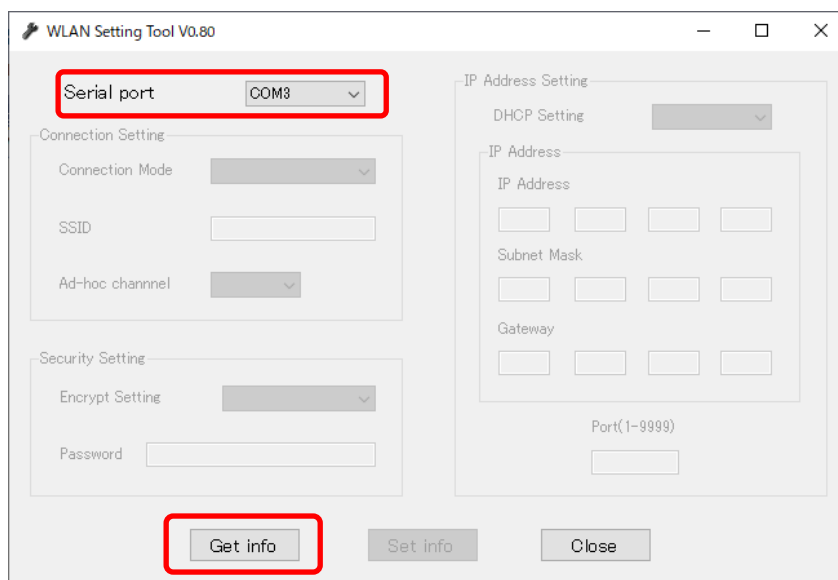
設定ツールを終了します。

### 3-2. APP モードでの無線 LAN 設定方法

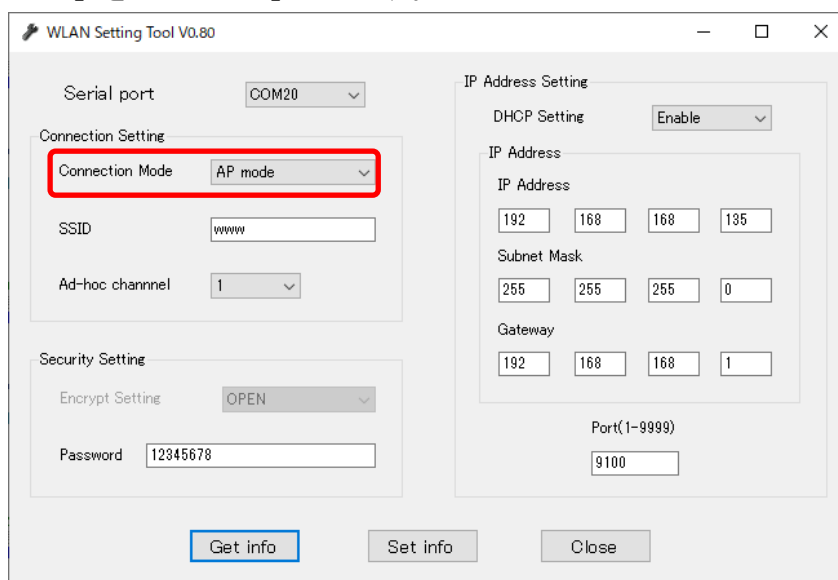
APP モードは、Wi-Fi ルーターを介して PC と接続するモードです。  
あらかじめ PC 側は、Wi-Fi ルーターと接続しておいてください。

- ・ プリンタ 設定手順

1. PC とプリンタを USB ケーブルで接続します。
2. プリンタの電源を入れます。
3. 「WLANSettingTool.exe」を実行します。
4. シリアルポートを選択してから「Get info」ボタンをクリックします。



5. 「Connection Mode」を「APP mode」にします。



6. 「SSID」、「Encrypt Setting」、「Password」は、Wi-Fi ルーターの設定値に合わせてください。

WLAN Setting Tool V0.80

Serial port: COM20

Connection Setting

Connection Mode: AP mode

SSID: www

Ad-hoc channel: 1

Security Setting

Encrypt Setting: OPEN

Password: 12345678

IP Address Setting

DHCP Setting: Enable

IP Address

IP Address: 192 168 168 135

Subnet Mask

Subnet Mask: 255 255 255 0

Gateway

Gateway: 192 168 168 1

Port(1-9999)

Port: 9100

Get info Set info Close

7. プリンタの IP アドレスを Wi-Fi ルーター側で設定させる場合は、「DHCP Setting」を「Enable」にしてください。

IP アドレスを固定にしたい場合は、「DHCP Setting」を「Disable」にし、「IP Address」、「Subnet Mask」、「Gateway」をそれぞれ設定してください。

WLAN Setting Tool V0.80

Serial port: COM20

Connection Setting

Connection Mode: AP mode

SSID: www

Ad-hoc channel: 1

Security Setting

Encrypt Setting: OPEN

Password: 12345678

IP Address Setting

DHCP Setting: Enable

IP Address

IP Address: 192 168 168 135

Subnet Mask

Subnet Mask: 255 255 255 0

Gateway

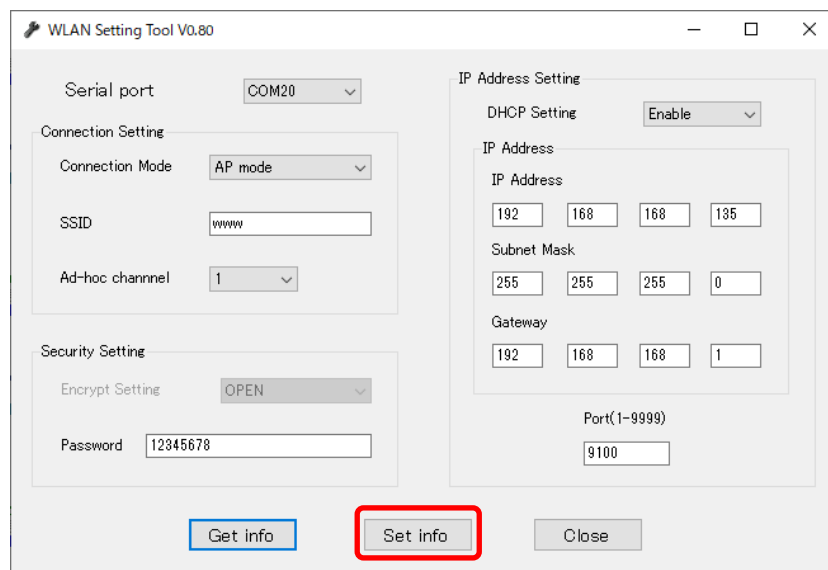
Gateway: 192 168 168 1

Port(1-9999)

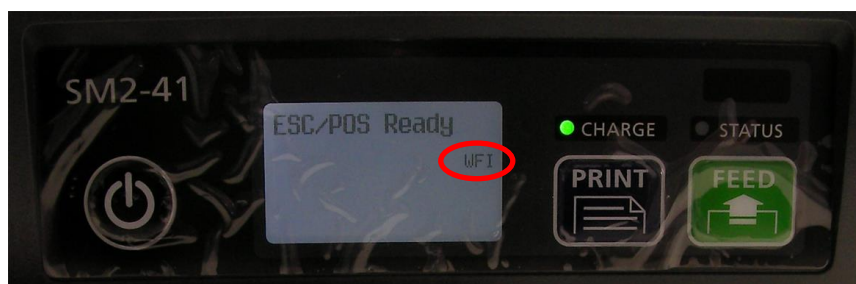
Port: 9100

Get info Set info Close

8. 「Set info」 ボタンをクリックします。  
変更が反映されるとプリンタからブザー音がします。



9. プリンタの電源を一旦切ってから再度入れてください。  
10. Wi-Fi ルーターとプリンタの接続が確立すると BEEP 音が鳴ります。  
SM2-41W の場合は、液晶画面右側に「WFI」と表示されます。

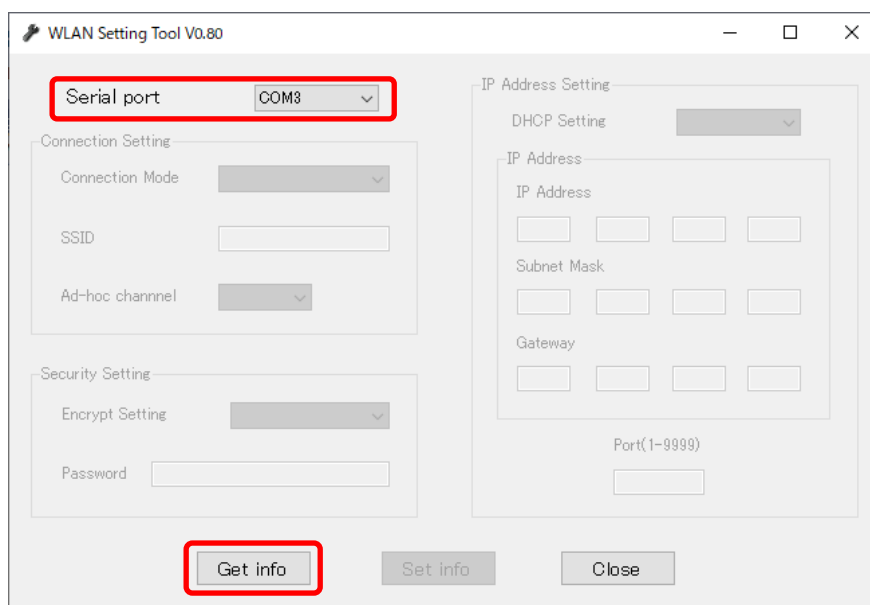


### 3-3. Ad-Hoc モードでの接続方法

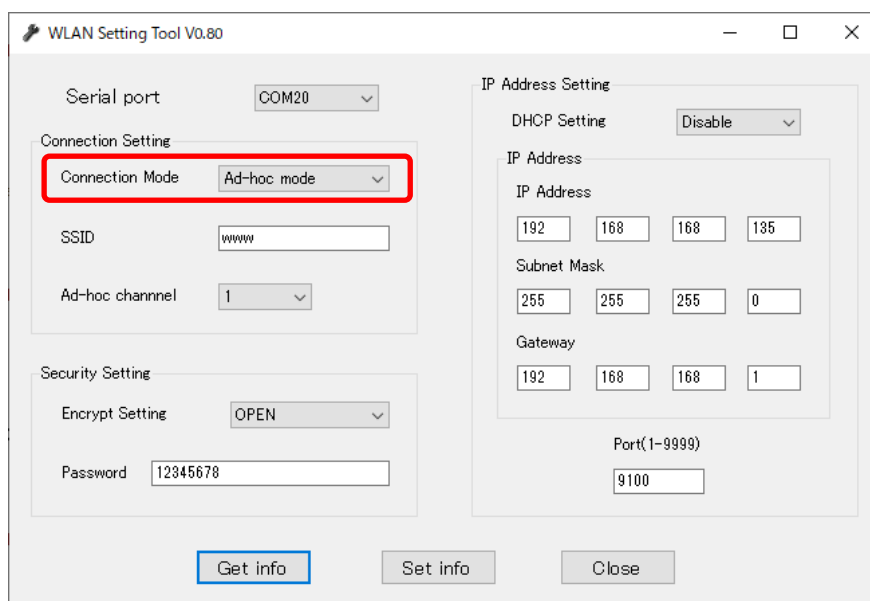
Ad-Hoc モードは、Wi-Fi ルーターを介さずに直接 PC とプリンタを接続するモードです。  
ここでは、WindowsXP を例にとって説明します。

- ・ プリンタ側設定手順

1. PC とプリンタを USB ケーブルで接続します。
2. プリンタの電源を入れます。
3. 「WLANSettingTool.exe」を実行します。
4. シリアルポートを選択してから「Get info」ボタンをクリックします。



5. 「Connection Mode」を「Ad-hoc mode」にします。



6. 「SSID」、「Encrypt Setting」、「Password」を設定します。

WLAN Setting Tool V0.80

Serial port: COM20

Connection Setting

Connection Mode: Ad-hoc mode

SSID: www

Ad-hoc channel: 1

Security Setting

Encrypt Setting: OPEN

Password: 12345678

IP Address Setting

DHCP Setting: Disable

IP Address

IP Address: 192 168 168 135

Subnet Mask

Subnet Mask: 255 255 255 0

Gateway

Gateway: 192 168 168 1

Port(1-9999)

Port: 9100

Get info Set info Close

7. Ad-Hoc モード時は、プリンタの IP アドレスを固定にする必要があります。

その場合、「DHCP Setting」を「Disable」にし、「IP Address」、「Subnet Mask」、「Gateway」をそれぞれ設定してください。

WLAN Setting Tool V0.80

Serial port: COM20

Connection Setting

Connection Mode: Ad-hoc mode

SSID: www

Ad-hoc channel: 1

Security Setting

Encrypt Setting: OPEN

Password: 12345678

IP Address Setting

DHCP Setting: Disable

IP Address

IP Address: 192 168 168 135

Subnet Mask

Subnet Mask: 255 255 255 0

Gateway

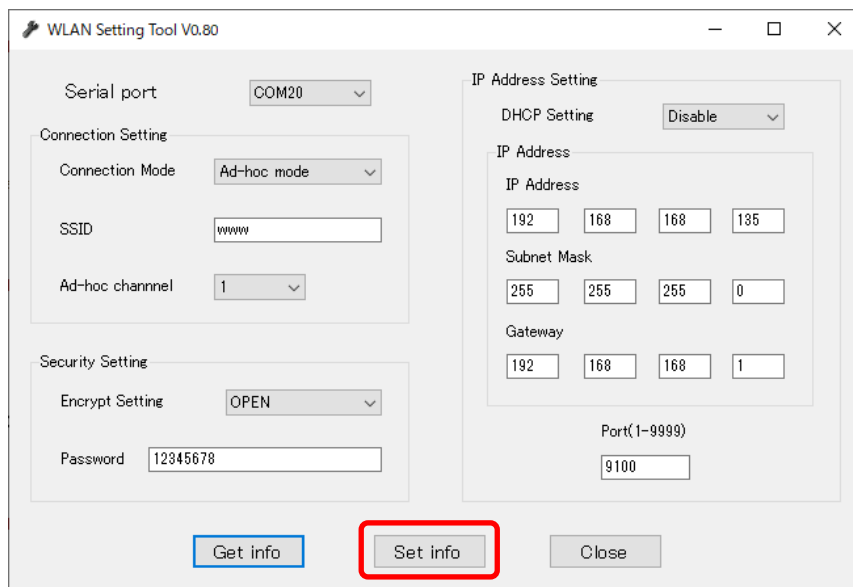
Gateway: 192 168 168 1

Port(1-9999)

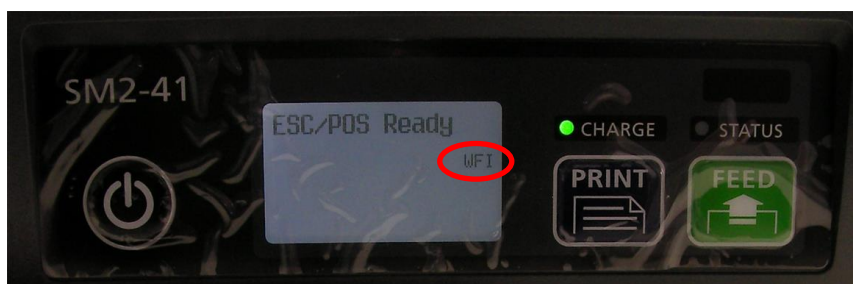
Port: 9100

Get info Set info Close

8. 「Set info」 ボタンをクリックします。  
変更が反映されるとプリンタからブザー音がします。

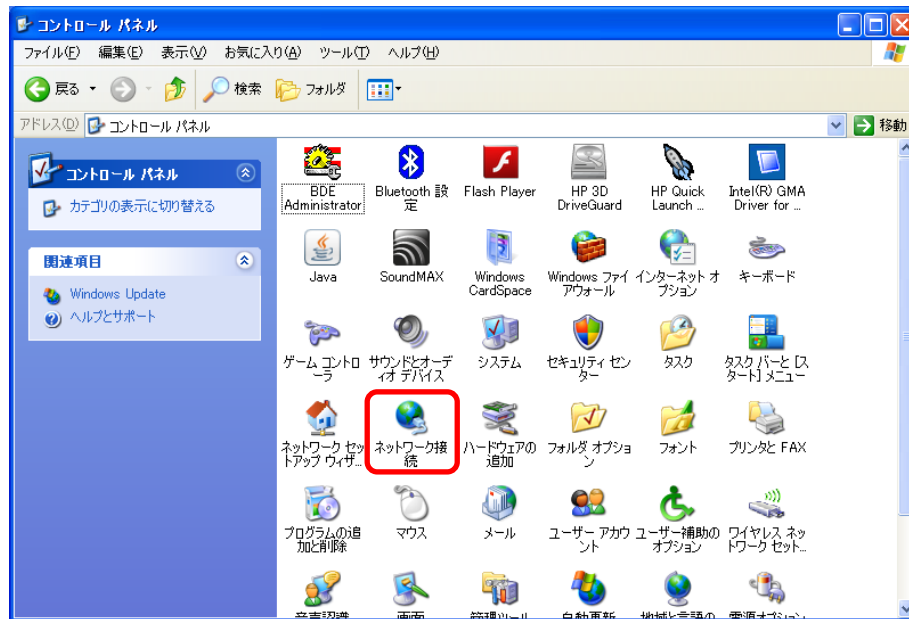


9. プリンタの電源を一旦切ってから再度入れてください。  
10. プリンタの接続待ち状態になると BEEP 音が鳴ります。  
SM2-41W の場合は、液晶画面右側に「WFI」と表示されます。

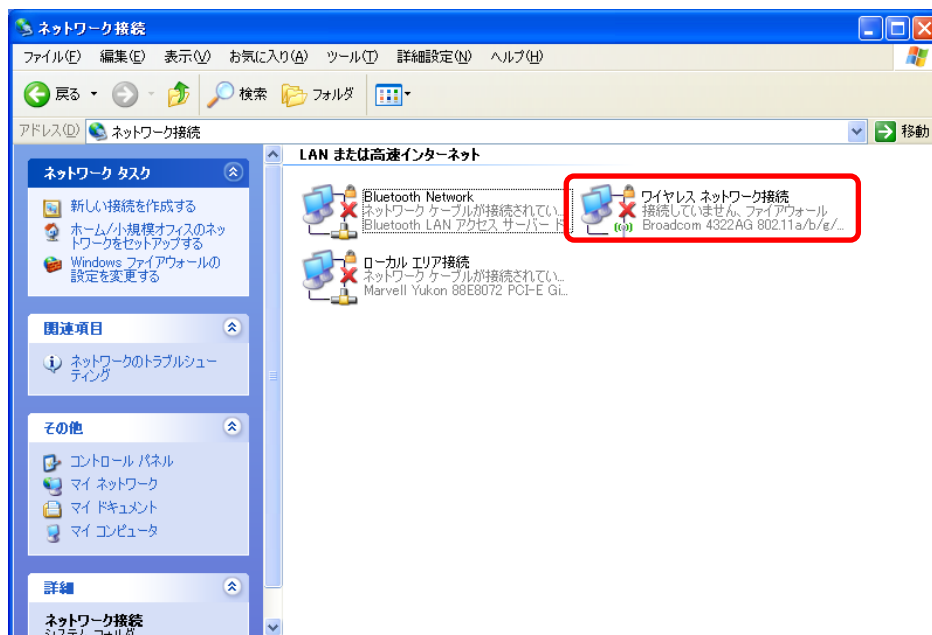


・ PC 側設定手順

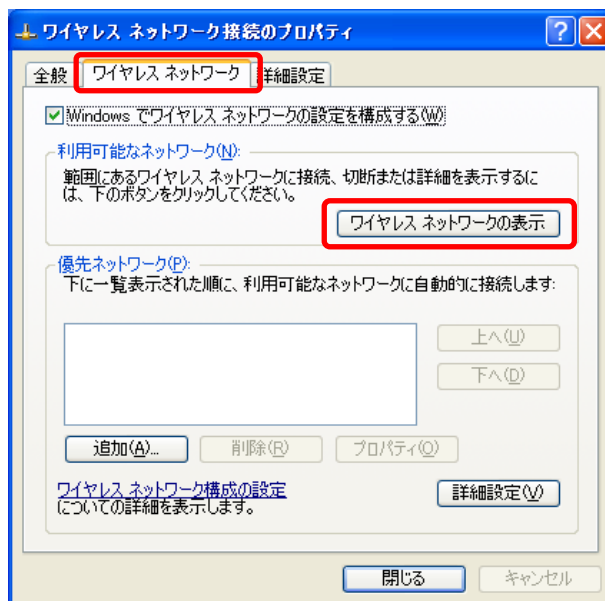
1. 「コントロールパネル」を開きます。
2. 「ネットワーク接続」をダブルクリックします。



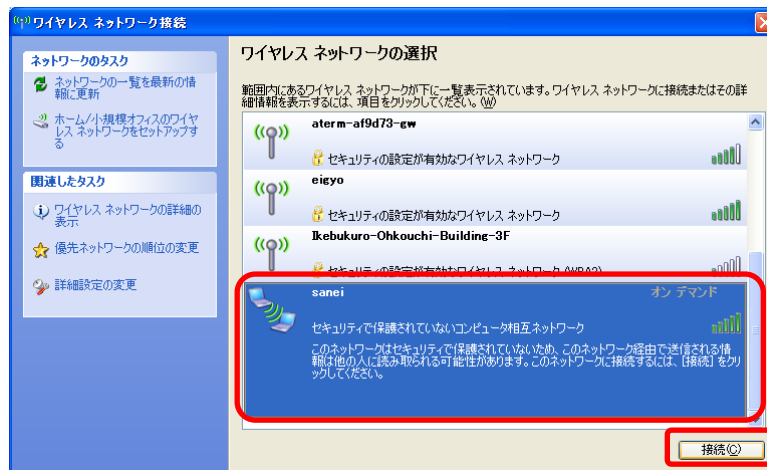
3. 「ワイヤレスネットワーク接続」を右クリックして「プロパティ」を選択します。



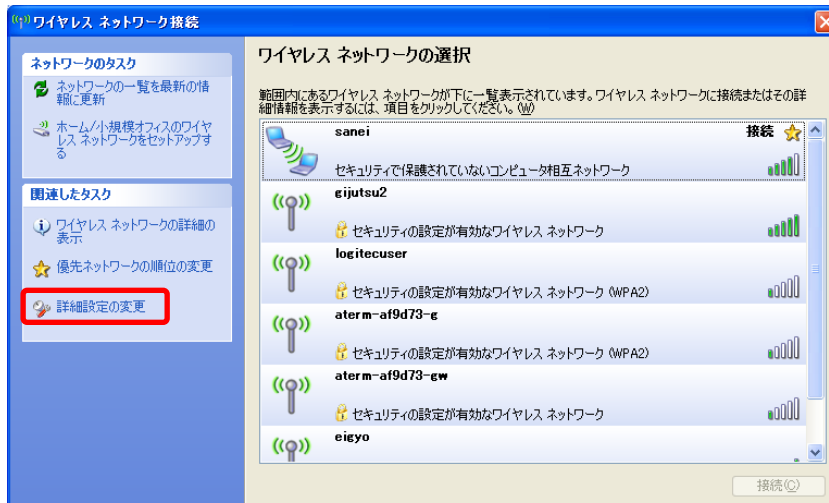
4. 「ワイヤレスネットワーク」タブをクリックしてから「ワイヤレスネットワークの表示」をクリックします。



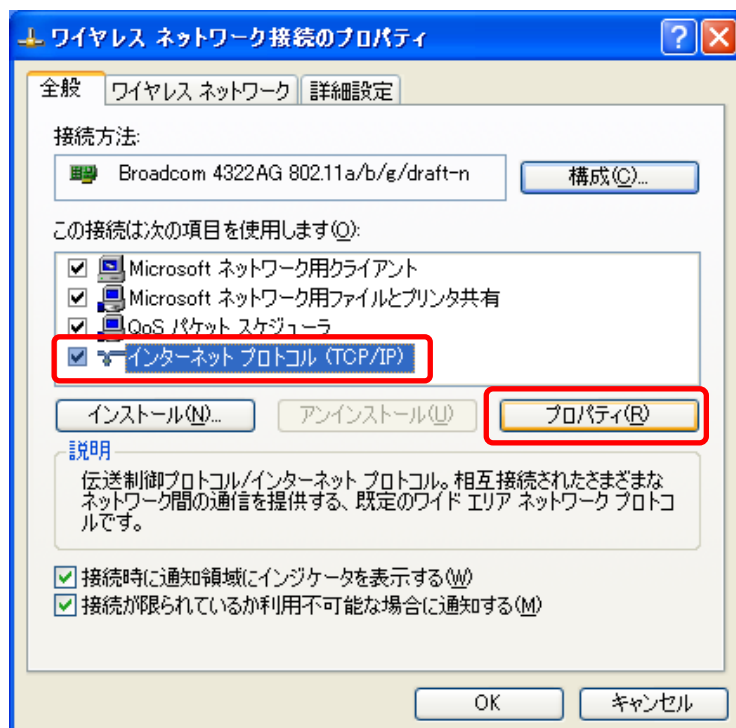
5. プリンタに設定した「SSID」の名前を選択して「接続」をクリックします。



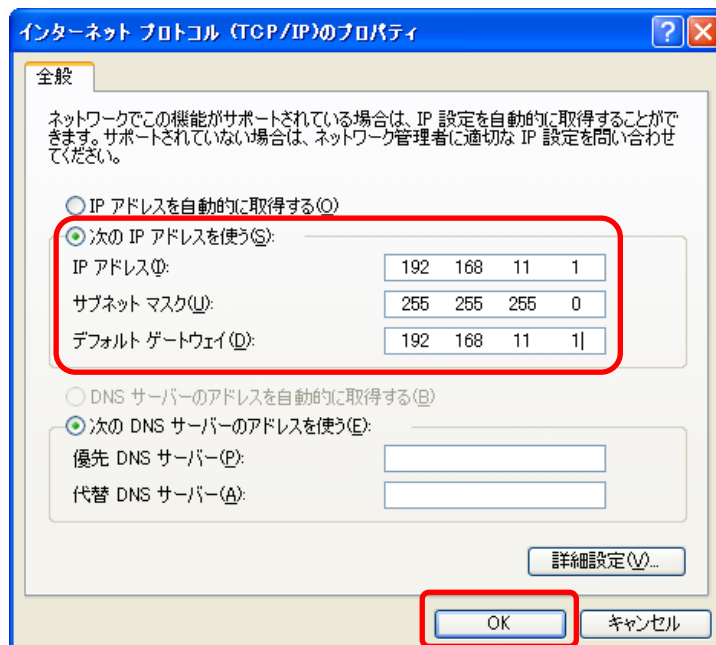
6. 「詳細設定の変更」をクリックします。



7. 「インターネットプロトコル (TCP/IP)」 を選択して「プロパティ」をクリックします。

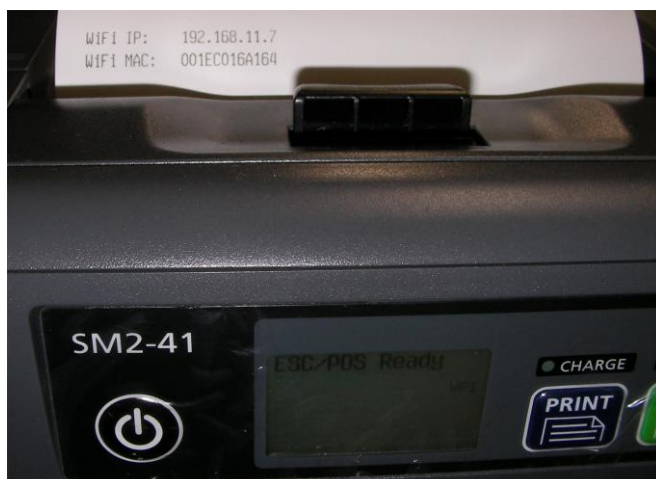


8. 「次の IP アドレスを使う」を選択して「IP アドレス」、「サブネットマスク」、「デフォルトゲートウェイ」を入力し、「OK」をクリックします。



## 4. IP アドレス及び MAC アドレス確認方法

プリンタに設定している IP アドレス及び MAC アドレスは、プリンタの電源投入に、電源ボタンと FEED ボタンを同時に押しすることで下図の様に印字表示します。



## 5. 無線 LAN 設定でのプリンタドライバインストール方法

無線 LAN 通信でのプリンタドライバのインストール方法は以下の通りです。

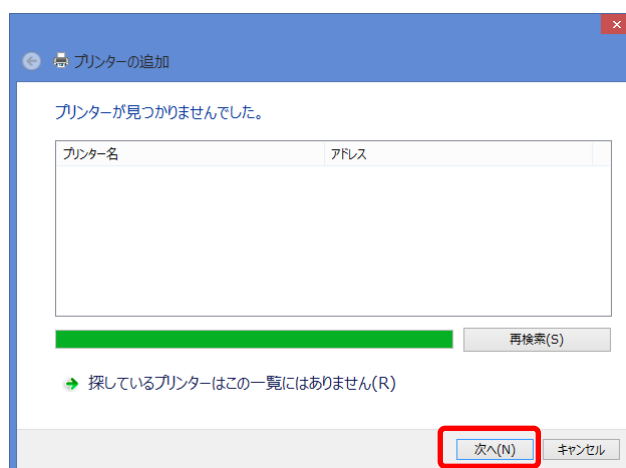
ここでは SM2-41W と Windows8 を例にプリンタドライバのインストール方法について説明します。

### PC 側設定手順

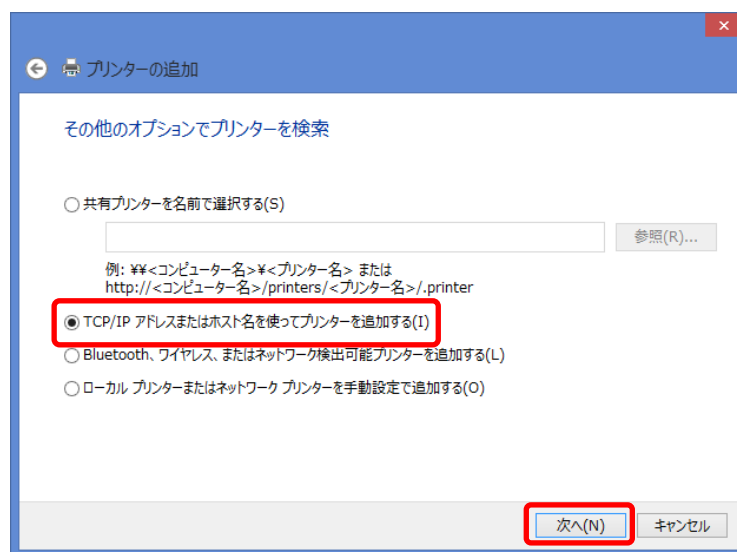
1. 「デバイスとプリンター」画面を開きます。
2. 「プリンターの追加」をクリックします。



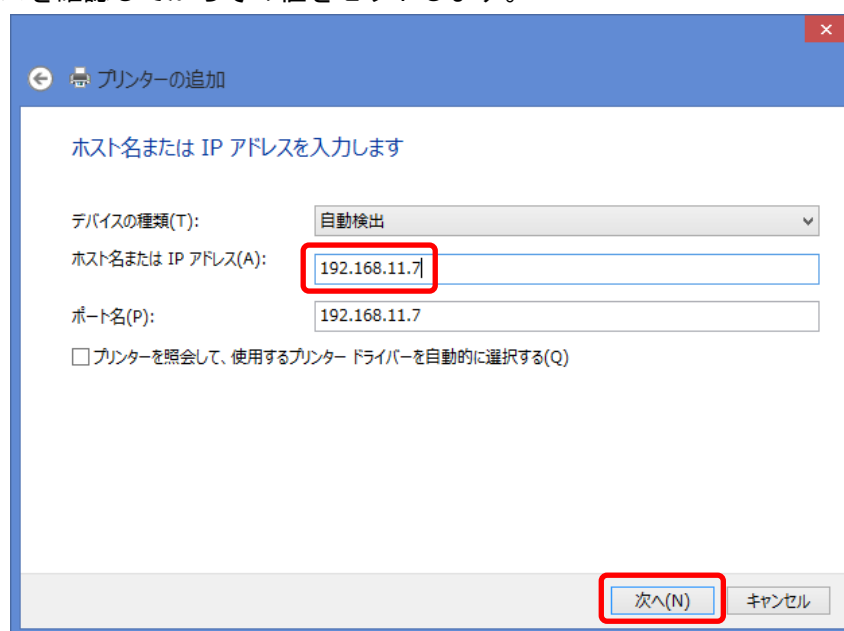
3. 「次へ」をクリックします。



4. 「TCP/IP アドレスまたはホスト名を使ってプリンターを追加する」にチェックを入れて「次へ」をクリックします。



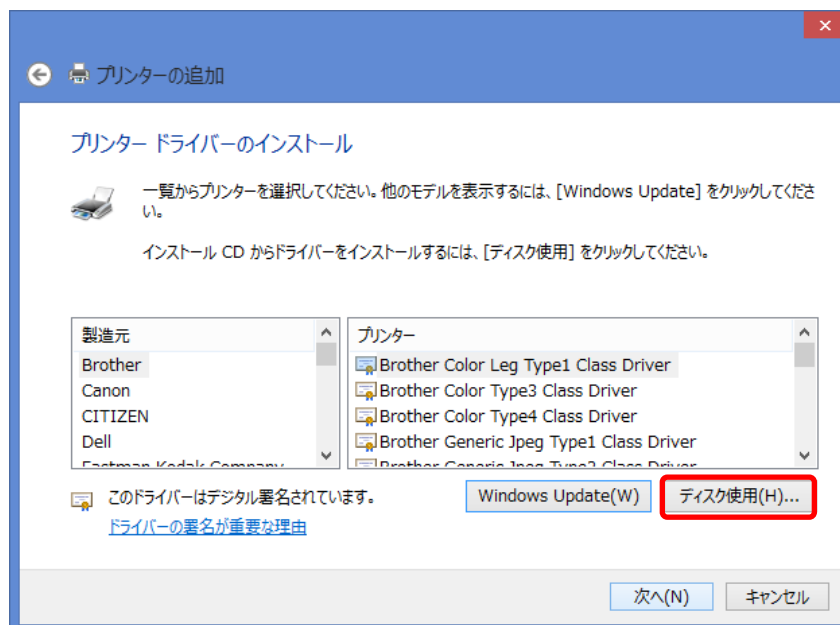
5. 「ホスト名または IP アドレス」に SM2-41 の IP アドレスをセットします。  
SM2-41 の「DHCP Setting」が「Enable」だった場合、後述の「IP アドレスの確認方法」で IP アドレスを確認してからその値をセットします。



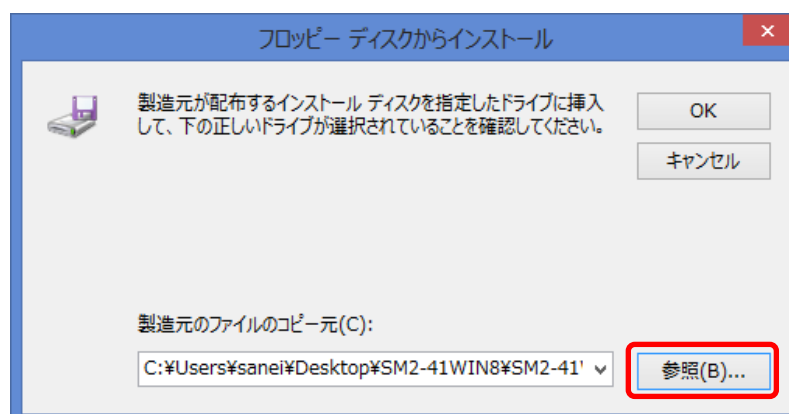
6. デバイスの種類が「標準」になっている事を確認して「次へ」をクリックしてください。



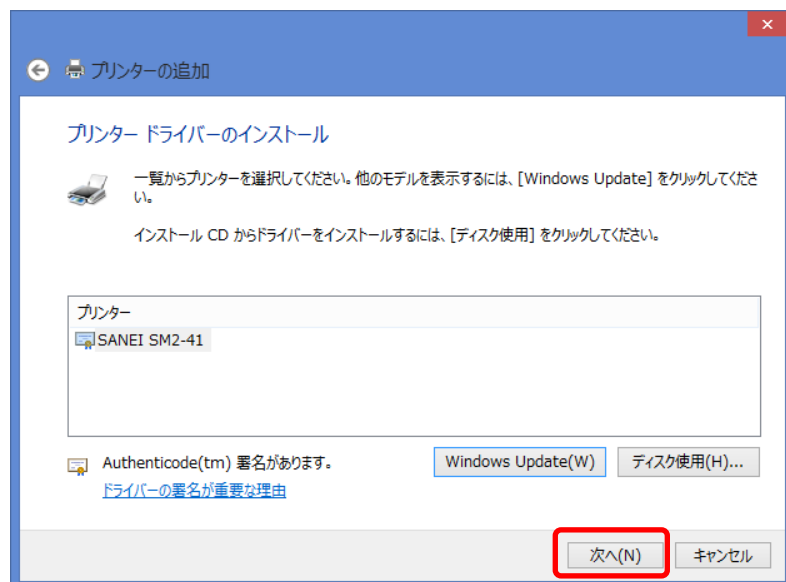
7. 「ディスク使用」をクリックしてください。



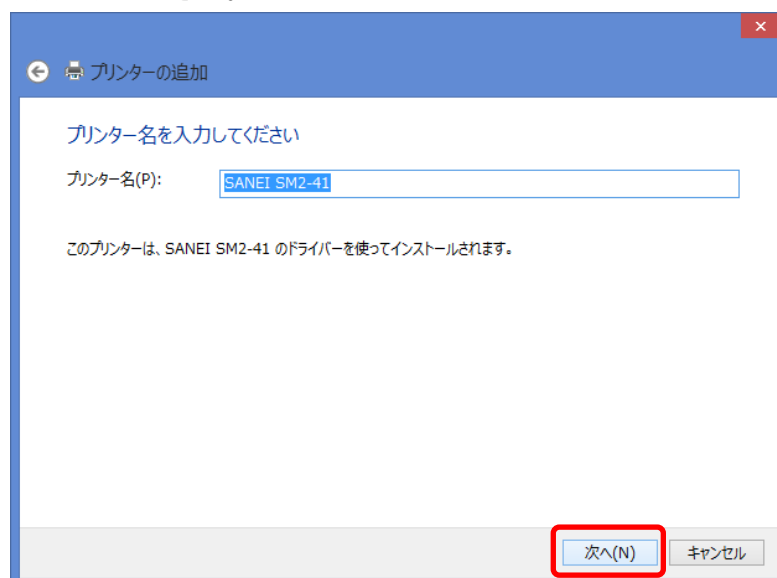
8. 「参照」をクリックしてプリンタドライバのフォルダを指定してください。



9. 「次へ」をクリックしてください。



10. 「次へ」をクリックしてください。



11. 「次へ」をクリックしてください。



12. 「完了」をクリックしてください。

