

Printer Driver Manual for Windows7

目次

1. 機能概要	4
1-1. 機能概要	4
1-2. 動作環境	4
2. 書式設定機能	5
2-1. 印刷の向き	5
2-2. 給紙方法	6
2-3. 印刷フォーマット設定	7
3. プリンタステータス取得	9
3-1. 機能概要	9
3-2. プロパティ設定	9
3-3. ステータス確認	10
3-4. エラー内容と解除方法	11
3-5. ステータス取得API	12
4. 改定履歴	13

前書き

本プリンタドライバをインストールする前に、下記の使用条件をよくお読みください。
インストールした時点で、下記の使用条件に同意したものとさせていただきます。
ご同意いただけない場合は使用を中止して、提供されたすべてのファイルを削除してください。
ドライバのインストール/アンインストール方法に関しては、別紙のインストールマニュアルをご参照下さい。

ご注意

- ・本ドライバは、三栄電機株式会社（以下三栄電機といいます。）の著作物であり、本製品にかかる著作権その他の権利は三栄電機に帰属します。
- ・三栄電機は、本ドライバに対応する三栄電機製品を利用する目的で使用者に本ドライバを使用する権利を許諾します。
- ・本ドライバの一部または、全部を改変することは、その形を問わず禁じます。
ただし、コピー及び配布は自由です。
- ・三栄電機は、本ドライバに関して欠陥がないこと、その他本ドライバに関していかなる保証も致しません。
- ・三栄電機は、本ドライバの使用に関連して生じる直接的または、間接的な損失、損害などについていかなる場合も一切責任を負わないものとします。
- ・使用者は、日本国政府、または該当国の政府より必要な許可等を得ることなしに、本ドライバの全部または一部を直接または間接的に輸出することはできません。
- ・三栄電機は、使用者への事前の許可及び通知なしに本ドライバの仕様を変更する場合があります。
- ・双方向サポートはスタンドアロンで使用されることを前提とします。
よって、共有プリンタとしては、双方向をサポートいたしません。

※Microsoft、Windows は、米国 Microsoft Corporation の米国及び他の国における登録商標です。

1. 機能概要

1-1. 機能概要

本プリンタドライバは、印刷機能をサポートする WindowsPrinter としての機能を提供します。
印刷機能は、TrueType フォントやグラフィックデータを持つドキュメントにおいて、モノクログラフィックに変換して印刷を行います。
また、プリンタドライバの機能により各種書式設定及び、プリンタのステータス取得を行えます。

1-2. 動作環境

オペレーティングシステム

Microsoft Windows 7 日本語版 (32bit / 64bit) SP1 以降

インタフェース

USB インタフェース (プリンタークラス)
シリアルインタフェース及び 仮想 COM

対応プリンター機種

- ・ SK1 シリーズ
- ・ AL-58 シリーズ
- ・ BL2-58 シリーズ
- ・ SP1-21 シリーズ
- ・ SP2-21 シリーズ
- ・ SP3-21 シリーズ
- ・ BL-112BT シリーズ
- ・ BS2-80 シリーズ
- ・ SD1-31 シリーズ
- ・ uTP-58E シリーズ

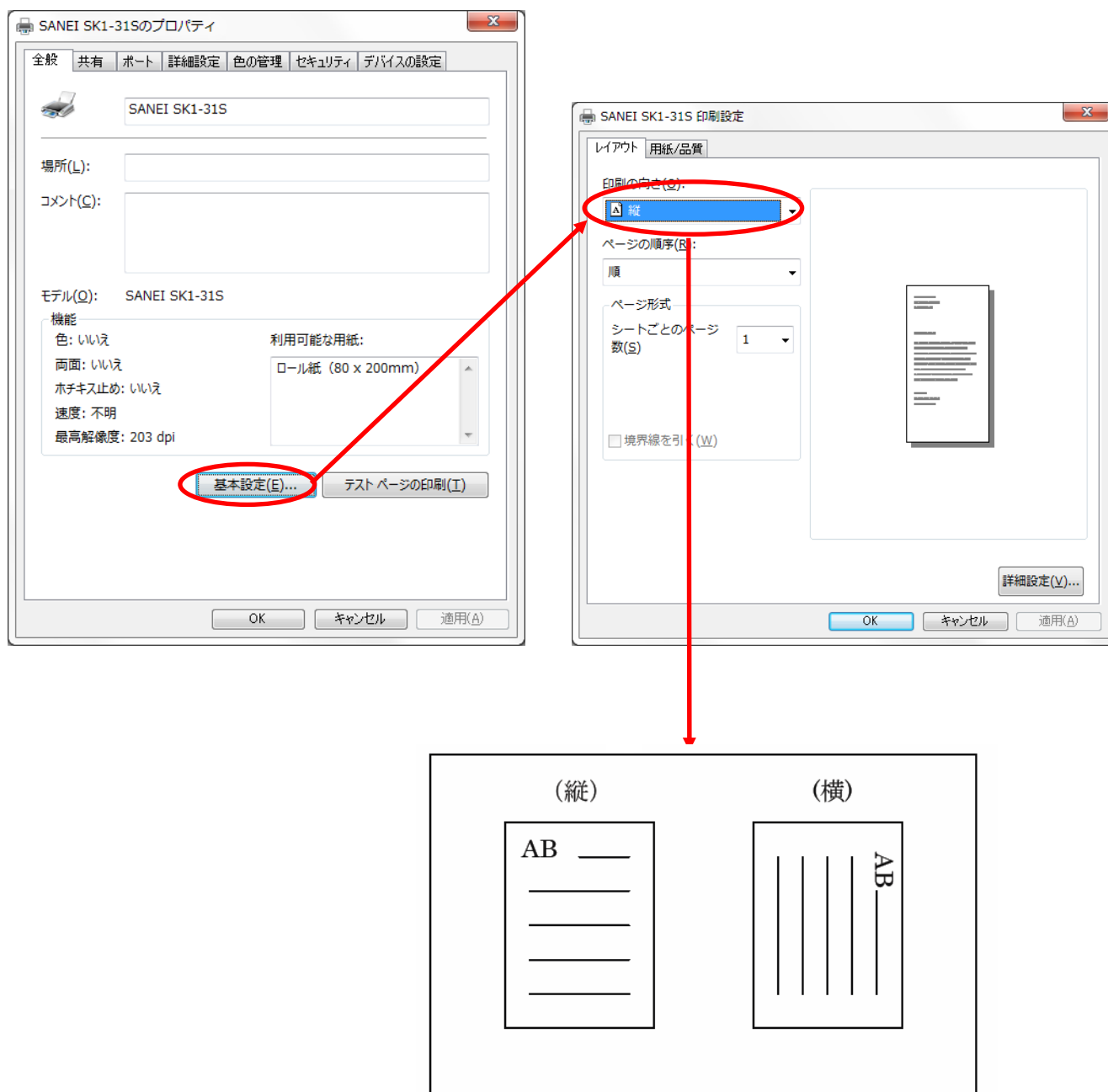
2. 書式設定機能

プリンタプロパティの基本設定で、下記の3つの機能を設定できます。

- ・印刷の向き
- ・給紙方法
- ・印刷フォーマット設定

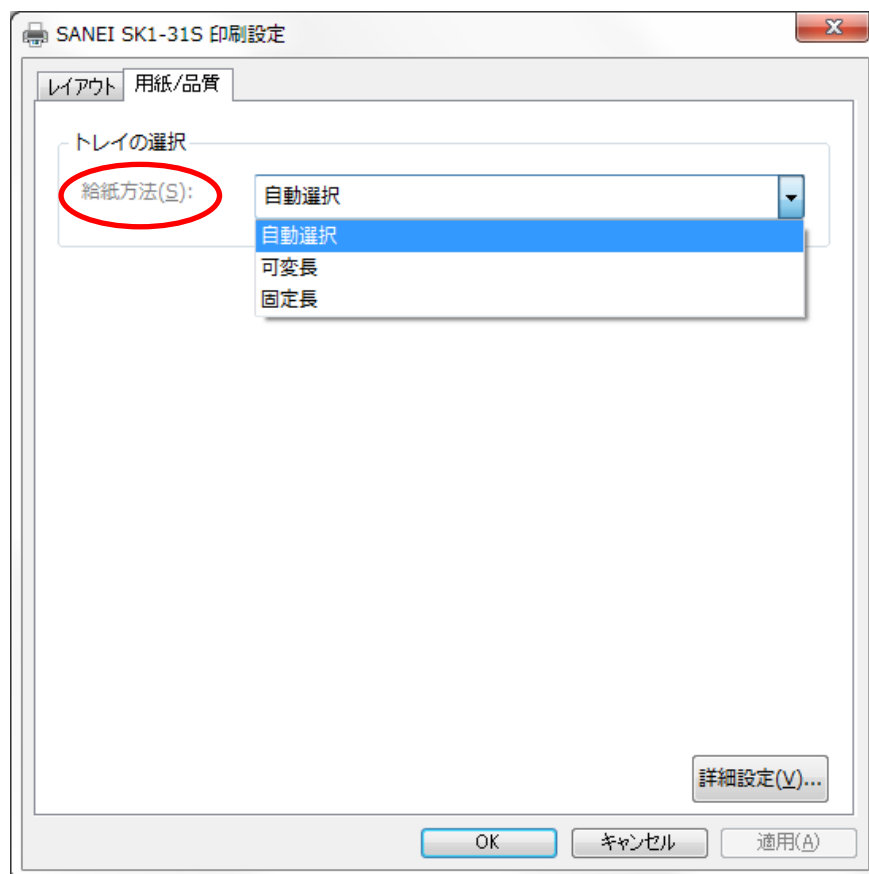
2-1. 印刷の向き

印刷の向きは「全般」タブの基本設定にて、縦／横のどちらかに設定できます。
但し、アプリケーション内で設定可能な場合は、通常アプリケーションを優先します。



2-2. 給紙方法

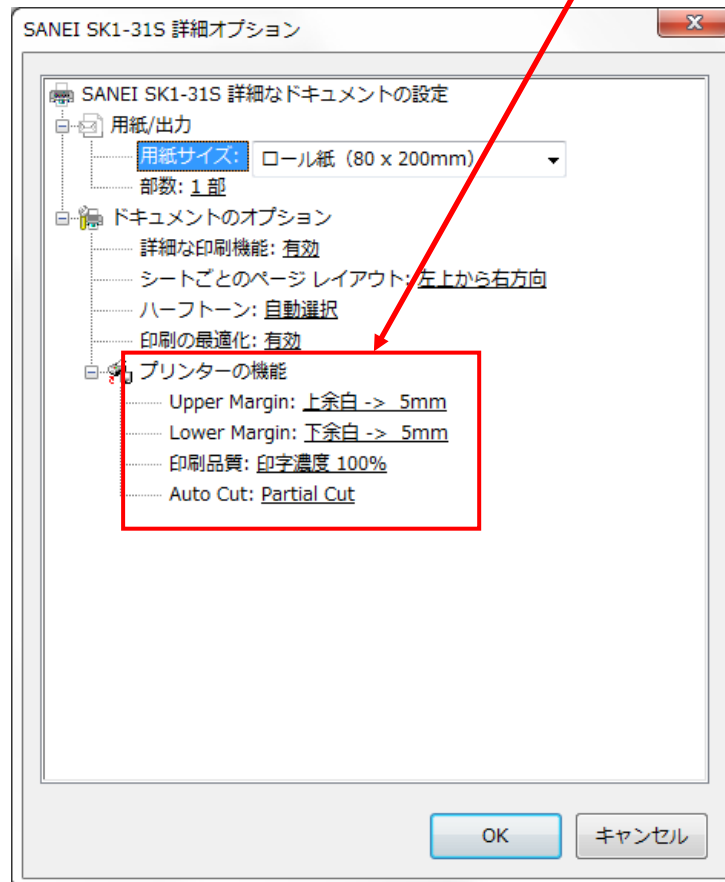
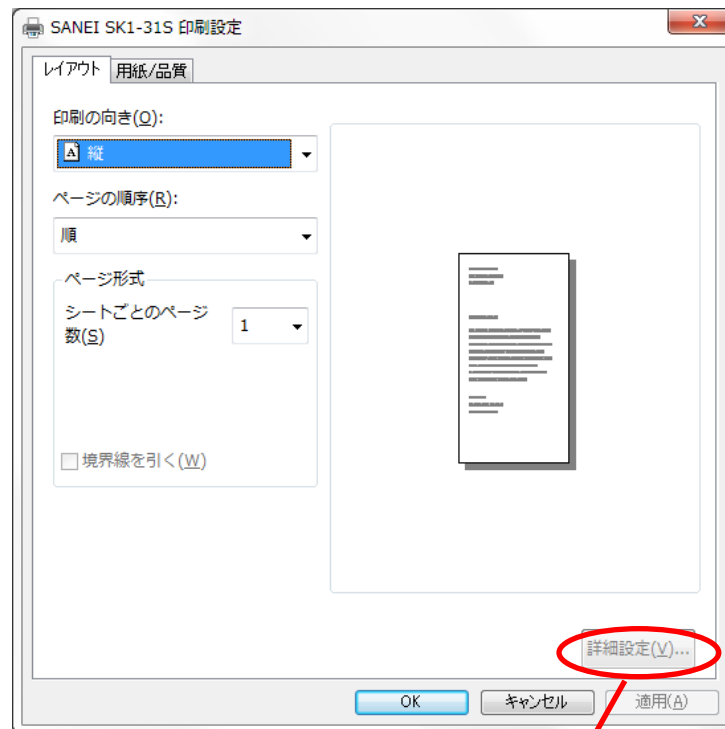
給紙方法は「基本設定」→「用紙／品質」タブより選択できます。



- 可変長
印刷を行うレイアウトの長さ、印刷を行います。
よって、印刷を行う長さは印刷を行うレイアウトにより変わります。
- 固定長
設定されている用紙サイズの長さ、印刷を行います。
よって、印刷を行うレイアウトが短くても、用紙サイズの通り印刷されます。
- 自動選択
選択している用紙サイズに合わせて、固定長・可変長の設定を自動で行います。
※設定に矛盾が生じた場合、ワーニング画面が発生し自動的に修正されます。

2-3. 印刷フォーマット設定

印刷フォーマットの設定は「基本設定」→「詳細設定」より選択できます。



・ 設定内容一覧

※設定できる項目はプリンターの機種により異なります。

■ 用紙サイズ

印刷に使用する用紙を選択します。

■ Upper Margin (上余白)

1 ページ毎の印刷開始時に設定されている余白を挿入します。

設定範囲 {0mm , 5mm , 10mm , 15mm , 20mm}

■ Lower Margin (下余白)

1 ページ毎の終了時に設定されている余白を挿入します。

設定範囲 {0mm , 5mm , 10mm , 15mm , 20mm}

■ 印刷品質 (印字濃度)

印字濃度を設定します。

設定範囲 {60% , 80% , 100% , 120% , 140% , 160% , 180% , 200% }

デフォルトは 100% 。

※160%以上は、推奨紙以外の特殊用紙を対応できるように用意したパラメータです。

よって、160%以上を選択する場合、ヘッド寿命を大きく損なう恐れがある為、印刷耐久の寿命保証をしていません。設定する時にはお客様で十分な検証をお願いします。

■ Auto Cut (オートカッター)

1 ページ毎の終了時のカット動作を選択します。

- ・ No Cut : カットを行わない。
- ・ Partial Cut : 一点残しのカットを行う。
- ・ Full Cut : フルカットを行う。

■ ラストフィード

印刷後の紙送りの有無を選択できます。

- ・ On for No Cut : オートカットしない場合の紙送りを設定します。
- ・ On for Cut : オートカットする場合の紙送りを設定します。
- ・ OFF : 紙送りを行いません。

■ ドロアキック

1 ページ毎の終了時のドロアキック動作を選択します。

- ・ なし : ドロアキックを行わない。
- ・ あり : ドロアキックを行う。

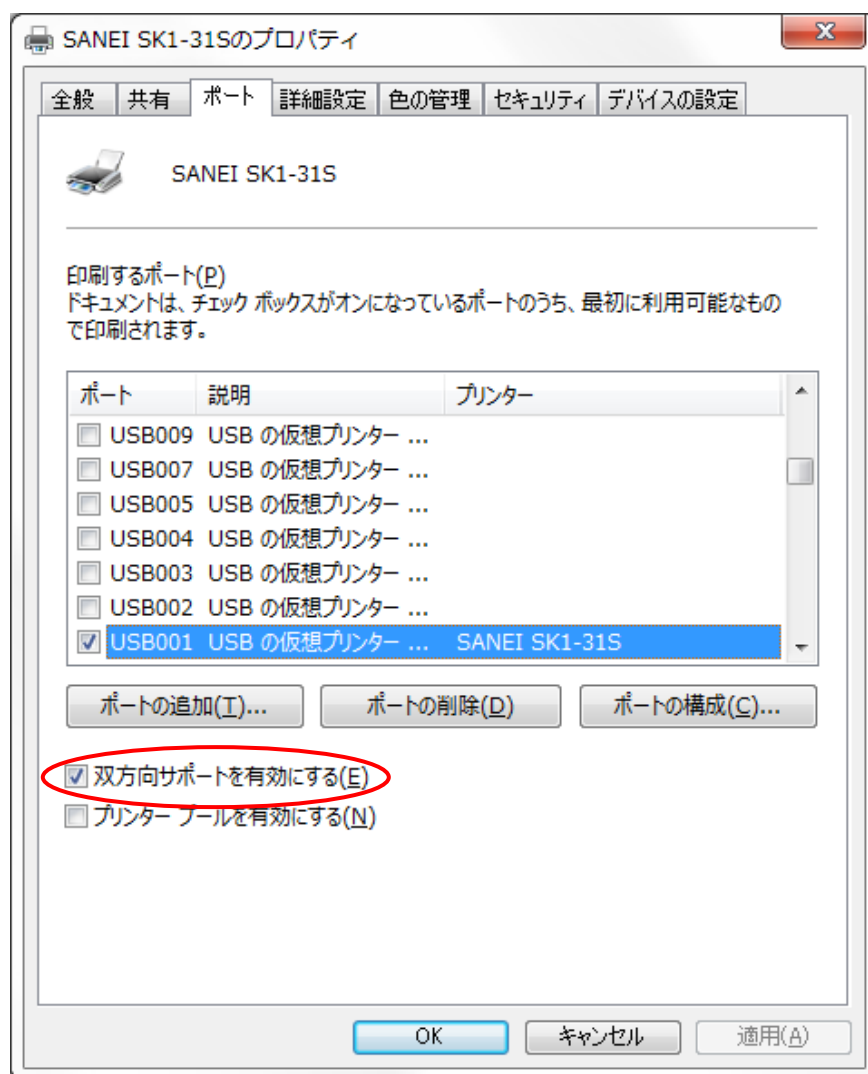
3. プリントステータス取得

3-1. 機能概要

本プリンタドライバは、プリンタに対応した双方向通信を可能とし、本プリンタドライバを使用することにより、プリンタに対応したエラーステータスを確認することができます。

3-2. プロパティ設定

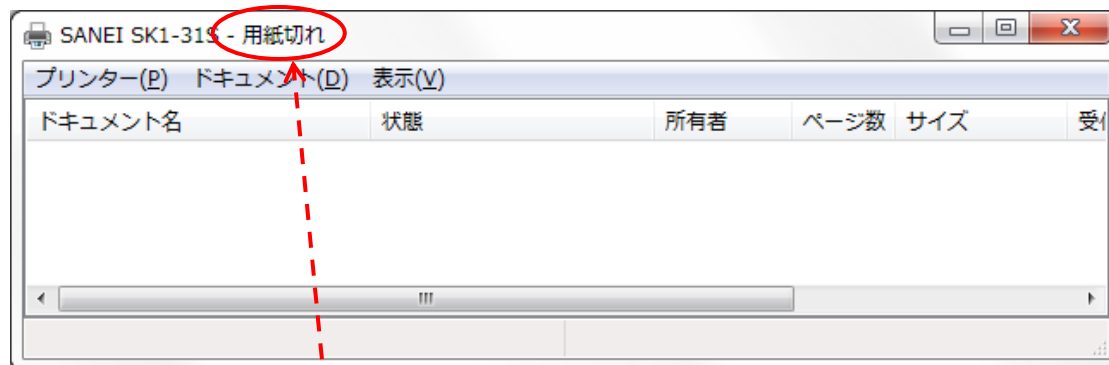
プリンタプロパティを開き、双方向サポートを有効にしてください。
インストール時のデフォルト設定は、有効となります。



3-3. ステータス確認

プリンタステータスの状態は、下記に示すとおり印刷ドキュメントにて簡単に確認できます。
表示するエラーステータス内容はプリンタ機種により異なります。

例：用紙切れ状態



プリンタ状態	メッセージ
オンライン（正常）	表示なし
電源オフ/ケーブル未接続	オフライン
ペーパーエンド	用紙切れ
ヘッドオープン又は ペーパーカバーオープン	ドアが開いています
用紙ニアエンド	用紙の問題
プレゼンタ内（ベゼル内）に 用紙検知	出力トレイフル
用紙ジャム	用紙詰まり
電圧エラー、温度エラー、 カッターエラー	ユーザー手動操作要

3-4. エラー内容と解除方法

プリンタのエラー状態と、それに対応する解除方法を下記に示します

プリンタ状態	ウインドウメッセージ	解除方法
オンライン（正常）	表示なし	
電源オフ/ケーブル未接続	オフライン	プリンタへ電源を投入します。又は、ケーブルを接続します。
ペーパーエンド	用紙切れ	用紙を交換します。
ヘッドオープン又は ペーパーカバーオープン	ドアが開いています	サーマルヘッドを閉じます。
用紙ニアエンド	用紙の問題	用紙を交換します。
プレゼンタ内（ベゼル内） に用紙検知	出力トレイフル	プレゼンタから排出された用紙を抜きます。又は、一定時間経過した後、自動的に回収動作が行なわれ復帰します。
用紙ジャム	用紙詰まり	プレゼンタ及び、サーマルヘッドを空けて、詰まった用紙を取り除きます。
温度エラー	ユーザー手動操作要	サーマルヘッドが 60℃以下まで冷却されることで自動的に復帰します。
電圧エラー	ユーザー手動操作要	電源電圧が復元することで自動的に復帰します。
カッターエラー	ユーザー手動操作要	サーマルヘッドを空けて、カッターのロックの要因となる障害物を除去し、そのままサーマルヘッドを閉じます。

3-5. ステータス取得 API

プリンタステータスの取得は、WindowsAPI の” GetPrinter” 関数にて行います。
API の詳細は、以下の URL を参照ください。

URL: <http://msdn.microsoft.com/ja-jp/library/cc410413.aspx>

BOOL GetPrinter

(HANDLE hPrinter, DWORD Level, LPBYTE pPrinter, DWORD cbBuf, LPDWORD pcbNeeded)

[パラメータ]

HANDLE hPrinter,	プリンタハンドル
DWORD Level,	pPrinter が指すバッファに格納する構造体のバージョン
LPBYTE pPrinter,	指定したプリンタに関する情報を受け取るバッファへのポインタ
DWORD cbBuf,	pPrinter が指すバッファのサイズをバイト単位で指定します
LPDWORD pcbNeeded	プリンタ情報のサイズ (バイト単位) を受け取る変数へのポインタ

[プリンタステータス]

pPrinter にて受け取るプリンタ・ステータス情報は、以下の通りです。

PRINTER_STATUS_PAPER_OUT	: ペーパーエンド
PRINTER_STATUS_DOOR_OPEN	: ヘッドオープン又はペーパーカバーオープン
PRINTER_STATUS_PAPER_PROBLEM	: 用紙ニアエンド
PRINTER_STATUS_USER_INTERVENTION	: 電圧エラー、温度エラー、カッターエラー
PRINTER_STATUS_OUTPUT_BIN_FULL	: プレゼンタ内 (ベゼル内) に用紙検知
PRINTER_STATUS_PAPER_JAM	: 用紙ジャム
上記以外の値	: オンライン (正常)

[戻り値]

関数が成功すると、0 以外の値が返ります。
関数が失敗すると、0 が返ります。

[備 考]

取得できるプリンタ・ステータスの情報は、プリンター機種により異なります。

4. 改定履歴

Ver No.	改訂年月	内 容
Ver 1.00	2015年1月	新規作成



三栄電機株式会社

本 社 ／東京都豊島区池袋 2-61-1
〒171-0014 TEL. 03-3986-0646(代) FAX. 03-3988-5876
西日本営業所／大阪市淀川区西中島 3-5-2 新居第 10 ビル
〒532-0011 TEL. 06-6309-9530(代) FAX. 06-6309-9532
名古屋営業所／名古屋市名東区上社 1-802 上社ターミナルビル 2F
〒465-0025 TEL. 052-760-6500(代) FAX. 052-760-6510

URL: <http://www.sanei-elec.co.jp>