

Sanei Wi-Fi setting tool
for Windows
ユーザーガイド

SM2-41W (Wi-Fi モデル)

目次

1. 機能概要	4
1-1. 機能概要	4
1-2. 動作環境	4
2. SM2-41 仮想COM設定方法	5
2-1. メモリスイッチ変更手順	5
3. Wi-Fi設定方法	7
3-1. ツールメイン画面	7
3-2. APPモードでのWi-Fi設定方法	9
3-3. Ad-Hocモードでの接続方法	12
4. Wi-Fi設定でのプリンタドライバインストール方法	18
5. IPアドレス及びMACアドレス確認方法	22

前書き

本ツールを使用する前に、下記の使用条件をよくお読みください。

使用した時点で、下記の使用条件に同意したものとさせていただきます。

ご同意いただけない場合は使用を中止して、提供されたすべてのファイルを削除してください。

ご 注 意

- 1) 本マニュアルに記載された内容は、予告なしに変更されることがあります。
最新の情報に関しては、弊社ホームページを参照いただくか、または直接お問い合わせください。
- 2) 本マニュアルの文中の誤りについての責任は負いかねます。
又、誤りが発見されても直ちに修正できない場合があります。
ご不明な点がございましたら、お問い合わせください。
- 3) 本ツールを使用される際には、必ず事前に十分な安全性・動作性・接続性・適合性等の評価を行ない、使用に際し支障が無いことをご確認ください。
- 4) 事前評価により潜在的な不具合が発見された場合には、お手数ですが弊社へご連絡くださいます様をお願い致します。

1. 機能概要

1-1. 機能概要

本ツールは、SM2-41W の Wi-Fi 設定を行うツールです。

Wi-Fi 通信のモード設定及び IP アドレス設定等の各種設定を本ツールにて行うことができます。

本ツールは、仮想 COM ポートを使用して設定を行います。予め仮想 COM ドライバをインストールしてご使用ください。 仮想 COM ドライバのインストール方法は仮想 COM ドライバに付属のマニュアルをご参照下さい。

1-2. 動作環境

オペレーティングシステム

Microsoft Windows XP 日本語版 (32bit) SP3 以降

Microsoft Windows 7 日本語版 (32bit / 64bit) SP1 以降

Microsoft Windows 8 日本語版 (32bit / 64bit)

.NET Framework 4.0 以上のインストールが必要です。

インタフェース

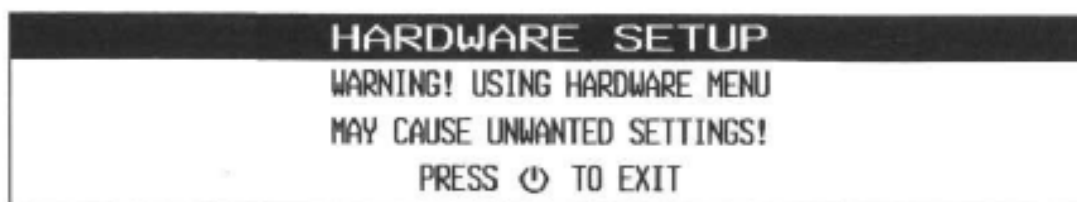
USB インタフェース (仮想 COM ポート)

2. SM2-41 仮想 COM 設定方法

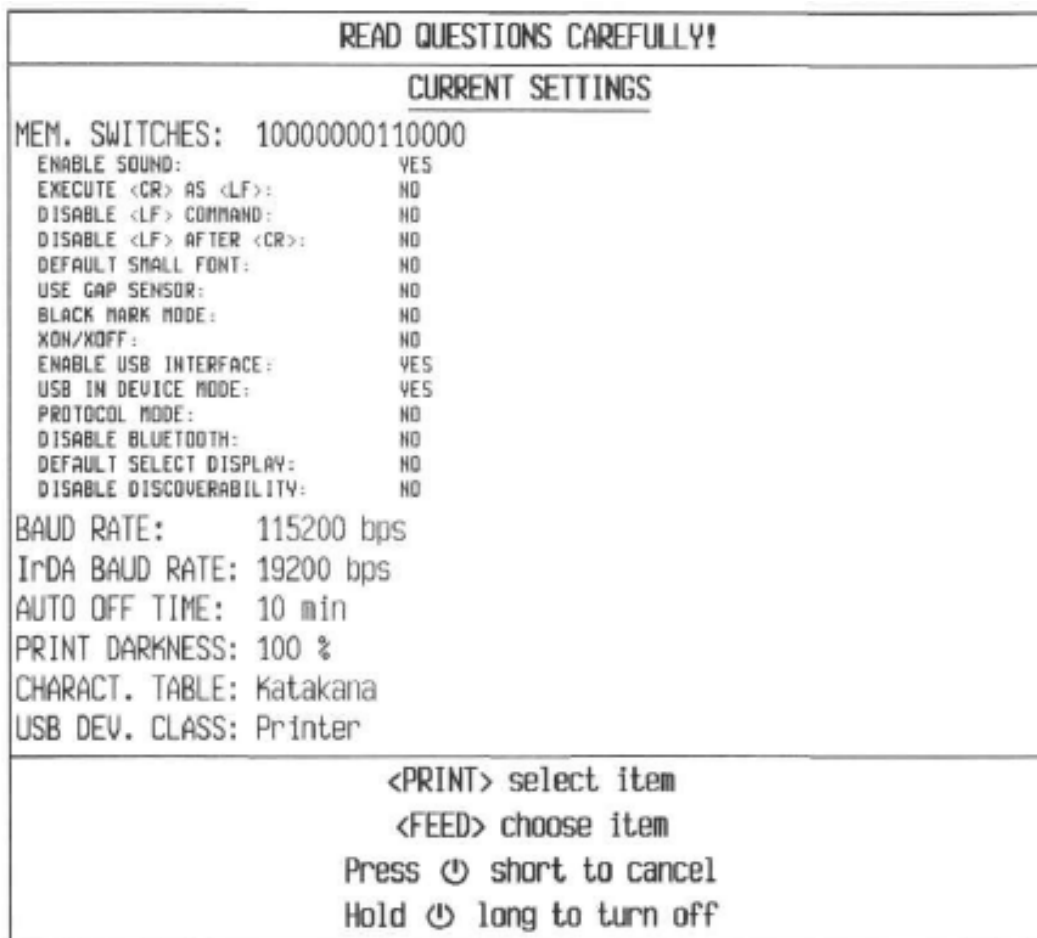
プリンタを仮想 COM 設定にするには、下記の機能設定モードにてメモリスイッチの値を変更します。
設定変更は、FEED、PRINT ボタンにて LCD のメニュー画面の指示に従い選択形式で行います。

2-1. メモリスイッチ変更手順

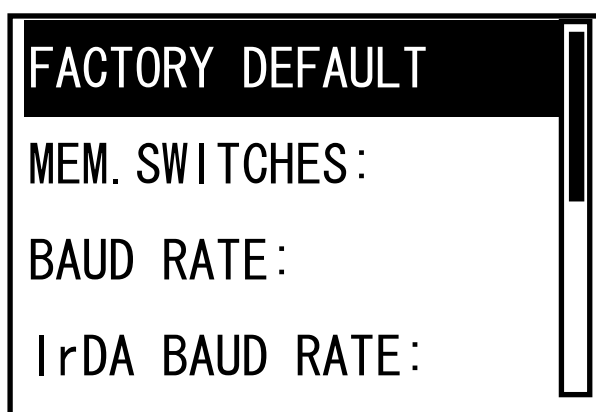
- ① POWER ボタンを長押したまま電源を入れます。
- ② その後、タイトル印字“HARDWARE SETUP”を印字するので、POWER ボタンを離します。



- ③ FEED ボタンの押下により、メモリスイッチの内容を印刷して、LCD にメニュー画面が表示されます。



- ④ LCD に以下のメニュー画面が表示されます。 PRINT ボタンでスクロールキー、FEED ボタンで決定キーとなります。 現在、選択されている項目は白黒反転で表示されます。



・LCD メニュー画面の項目：

項目	内容
FACTORY DEFAULT	メモリスイッチ設定を工場出荷時に戻すか否かを選択する。
MEM. SWITCHES:	各種メモリスイッチの項目を設定する
BAUD RATE:	シリアル通信のボーレートを設定する。
IrDA BAUD RATE:	IrDA通信のボーレートを設定する。
AUTO OFF TIME:	自動的に電源が遮断される時間を設定する。
PRINT DARKNESS:	印字濃度を設定する。
CHARACT. TABLE:	文字セットテーブルを設定する。
PAIRING INFO:	Bluetooth 認証（有／無）を設定する。
USB DEV. CLASS:	USBデバイスクラスを設定する
SAVE & EXIT MEN	設定内容の保存またはキャンセルを選択し本モードを終了する。

- ⑤メニュー画面内の USB DEV. CLASS を選択し、設定内容を「Serial」に変更します。

◇ USB DEV. CLASS (USB デバイスクラスを設定)

Printer, **Serial**



- ⑥設定変更後、メニュー画面内の「SAVE & EXIT MEN」から「SAVE & EXIT」により設定状態を保存します。

◇ SAVE & EXIT MENU (保存 および 終了)

PRINT SETTING : 変更内容を印字する。

SAVE & EXIT : 保存して終了します。

DISCARD & EXIT : キャンセルして終了します。

CANCEL : 設定画面に戻ります。

※YES を選択した後、「SAVE & EXIT MEN」から「SAVE & EXIT」により初期状態を保存します。



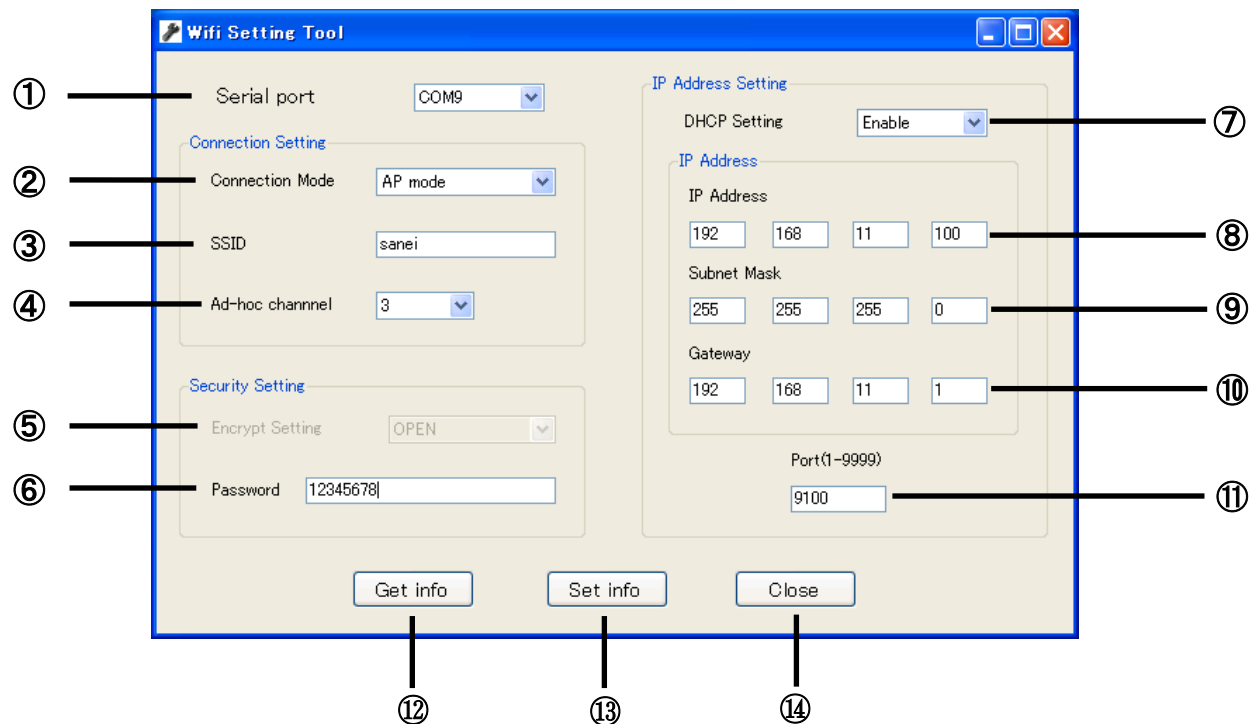
- ⑦保存後は、プリンタの電源が OFF になります。

3. Wi-Fi 設定方法

3-1. ツールメイン画面

「WifiSettingTool.exe」を実行すると下記のメイン画面が表示されます。

各ボタンの機能は以下の通りです。



① Serial

SM2-41 の仮想 COM ポートを指定します。

仮想 COM ドライバで割当てられた COM ポートを指定下さい。

② Connection Mode

PC と SM2-41 の接続方法を指定します。

AP mode : ルーターを経由して PC と SM2-41 を接続するモードです。

Ad-hoc mode : PC と SM2-41 を直接接続するモードです。

③ SSID

Wi-Fi の SSID 名を指定します。

④ Ad-hoc channel

Ad-hoc mode 時の使用チャンネルを指定します。

⑤ Encrypt Setting

Ad-hoc mode 時の暗号化方法を指定します。

⑥ Password

Wi-Fi のパスワードを指定します。

⑦ DHCP Setting

IP アドレスの設定に DHCP を使用する場合に「Enable」を指定します。

固定の IP アドレスを使用する場合、又は Ad-hoc mode 使用時には、Disable にしてください。

⑧ IP Address

IP Address の指定をします。

DHCP Setting が Disable 時に有効となります。

⑨ Subnet Mask

サブネットマスクの指定をします。

DHCP Setting が Disable 時に有効となります。

⑩ Gateway

ゲートウェイの指定をします。

DHCP Setting が Disable 時に有効となります。

⑪ Port

TCP/IP のポート番号を指定します。

⑫ Get info

SM2-41 に設定されている Wi-Fi 設定値を読み出します。

⑬ Set info

SM2-41 へ Wi-Fi 設定値を書き込み、プリンタ本体に保存します。

⑭ Close

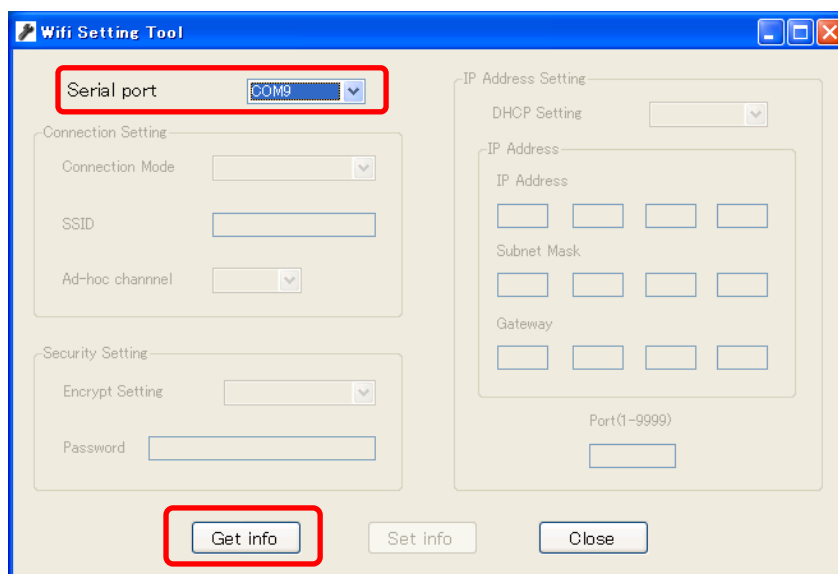
設定ツールを終了します。

3-2. APP モードでの Wi-Fi 設定方法

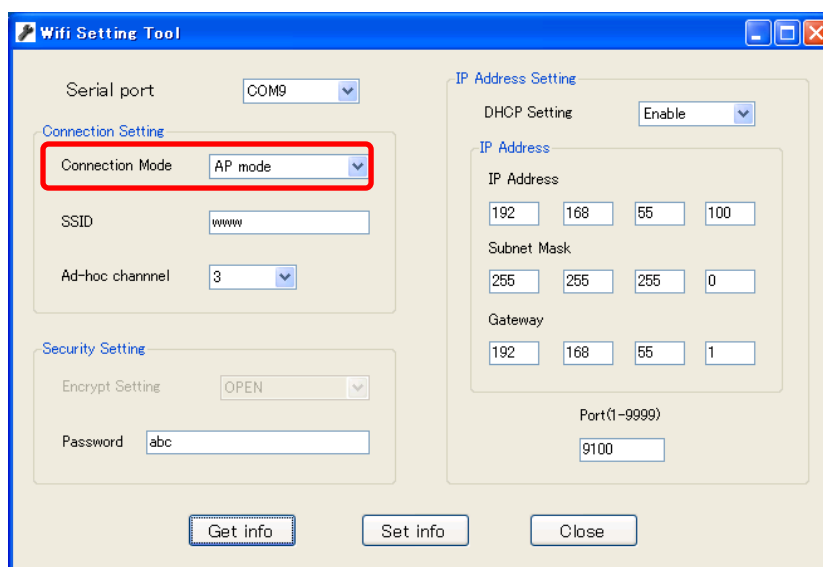
APP モードは、Wi-Fi ルーターを介して PC と接続するモードです。
あらかじめ PC 側は、Wi-Fi ルーターと接続しておいてください。

・ SM2-41 設定手順

1. PC と SM2-41 を USB ケーブルで接続します。
2. SM2-41 の電源を入れます。
3. 「WifiSettingTool.exe」を実行します。
4. シリアルポートを選択してから「Get info」ボタンをクリックします。



5. 「Connection Mode」を「APP mode」にします。



6. 「SSID」、「Encrypt Setting」、「Password」は、Wi-Fi ルーターの設定値に合わせてください。

Wifi Setting Tool

Serial port: COM9

Connection Setting

Connection Mode: AP mode

SSID: sanei

Ad-hoc channel: 3

Security Setting

Encrypt Setting: OPEN

Password: 12345678

IP Address Setting

DHCP Setting: Disable

IP Address

192 168 11 100

Subnet Mask

255 255 255 0

Gateway

192 168 11 1

Port(1-9999)

9100

Get info Set info Close

7. SM2-41 の IP アドレスを Wi-Fi ルーター側で設定させる場合は、「DHCP Setting」を「Enable」にしてください。

IP アドレスを固定にしたい場合は、「DHCP Setting」を「Disable」にし、「IP Address」、「Subnet Mask」、「Gateway」をそれぞれ設定してください。

Wifi Setting Tool

Serial port: COM9

Connection Setting

Connection Mode: AP mode

SSID: sanei

Ad-hoc channel: 3

Security Setting

Encrypt Setting: OPEN

Password: 12345678

IP Address Setting

DHCP Setting: Disable

IP Address

192 168 11 100

Subnet Mask

255 255 255 0

Gateway

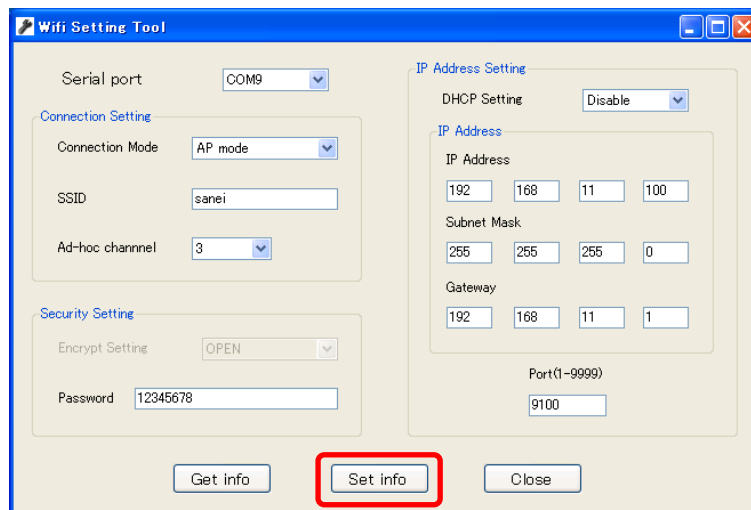
192 168 11 1

Port(1-9999)

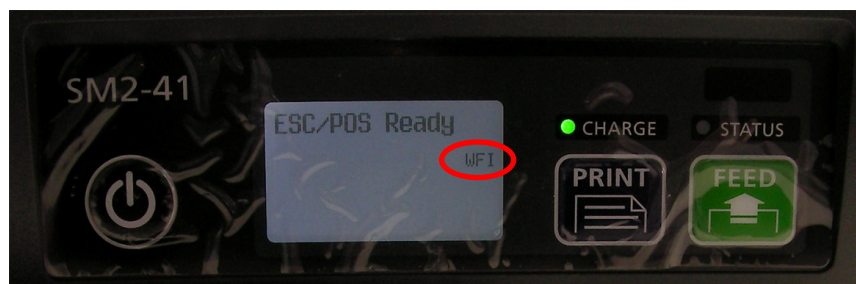
9100

Get info Set info Close

8. 「Set info」 ボタンをクリックします。
変更が反映されると SM2-41 からブザー音がします。



9. SM2-41 の電源を一旦切ってから再度入れてください。
10. Wi-Fi ルーターと SM2-41 の接続が確立すると BEEP 音が鳴って液晶画面右側に「WFI」と表示されます。

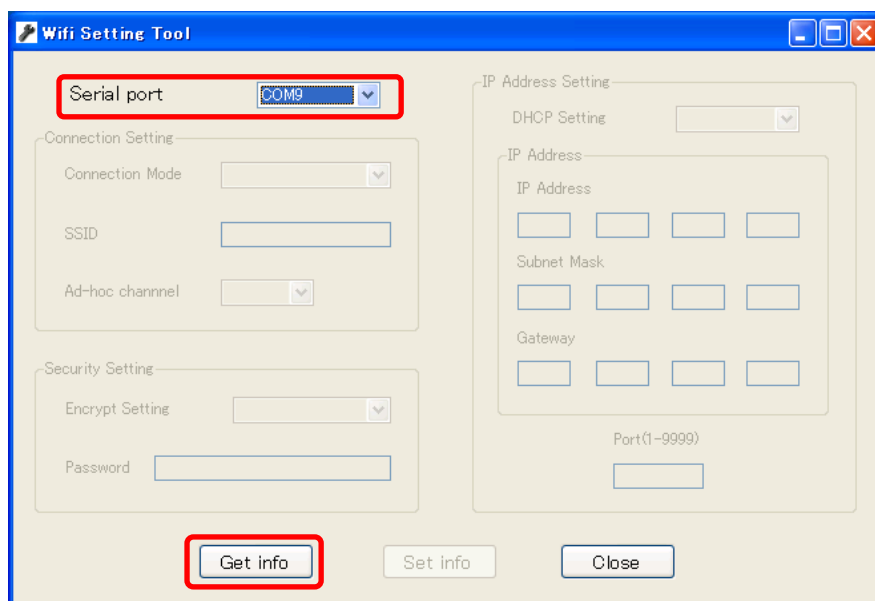


3-3. Ad-Hoc モードでの接続方法

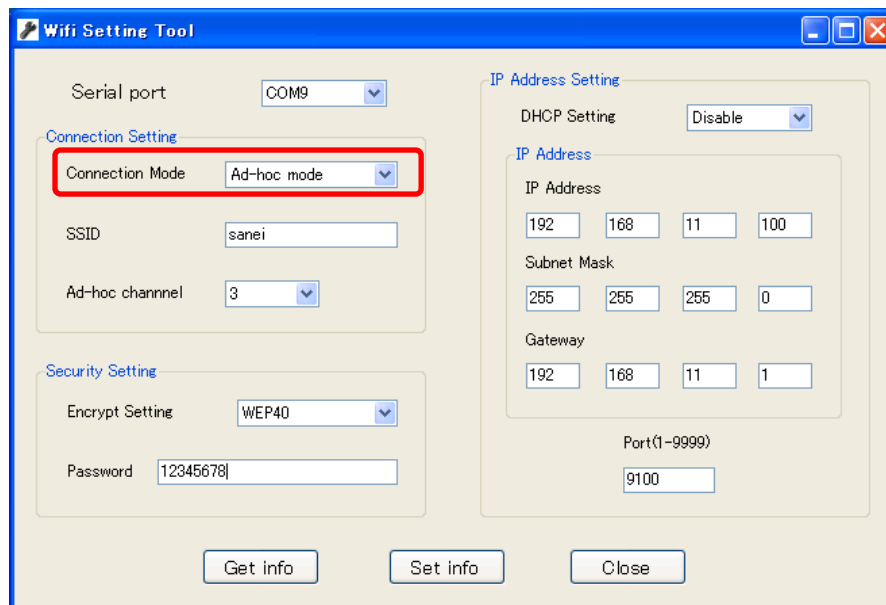
Ad-Hoc モードは、Wi-Fi ルーターを介さずに直接 PC と SM2-41 を接続するモードです。
ここでは、WindowsXP を例にとって説明します。

・ SM2-41 側設定手順

1. PC と SM2-41 を USB ケーブルで接続します。
2. SM2-41 の電源を入れます。
3. 「WifiSettingTool.exe」を実行します。
4. シリアルポートを選択してから「Get info」ボタンをクリックします。



5. 「Connection Mode」を「Ad-hoc mode」にします。



6. 「SSID」、「Encrypt Setting」、「Password」を設定します。

Wifi Setting Tool

Serial port: COM9

Connection Setting

Connection Mode: AP mode

SSID: sanei

Ad-hoc channel: 3

Security Setting

Encrypt Setting: OPEN

Password: 12345678

IP Address Setting

DHCP Setting: Disable

IP Address

192 168 11 100

Subnet Mask

255 255 255 0

Gateway

192 168 11 1

Port(1-9999)

9100

Get info Set info Close

7. Ad-Hoc モード時は、SM2-41 の IP アドレスを固定にする必要があります。

その場合、「DHCP Setting」を「Disable」にし、「IP Address」、「Subnet Mask」、「Gateway」をそれぞれ設定してください。

Wifi Setting Tool

Serial port: COM9

Connection Setting

Connection Mode: AP mode

SSID: sanei

Ad-hoc channel: 3

Security Setting

Encrypt Setting: OPEN

Password: 12345678

IP Address Setting

DHCP Setting: Disable

IP Address

192 168 11 100

Subnet Mask

255 255 255 0

Gateway

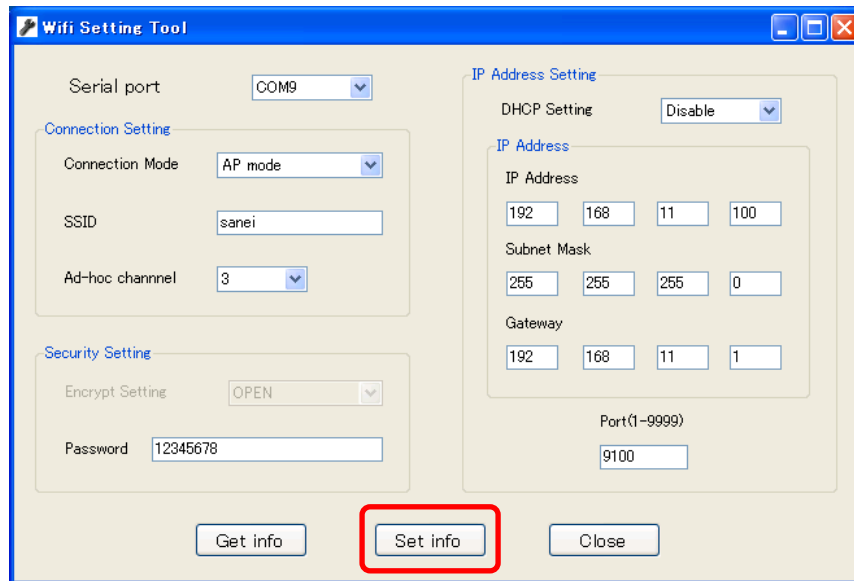
192 168 11 1

Port(1-9999)

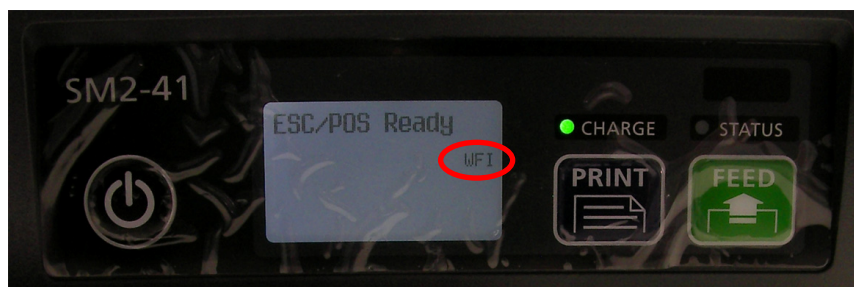
9100

Get info Set info Close

8. 「Set info」 ボタンをクリックします。
変更が反映されると SM2-41 からブザー音がします。

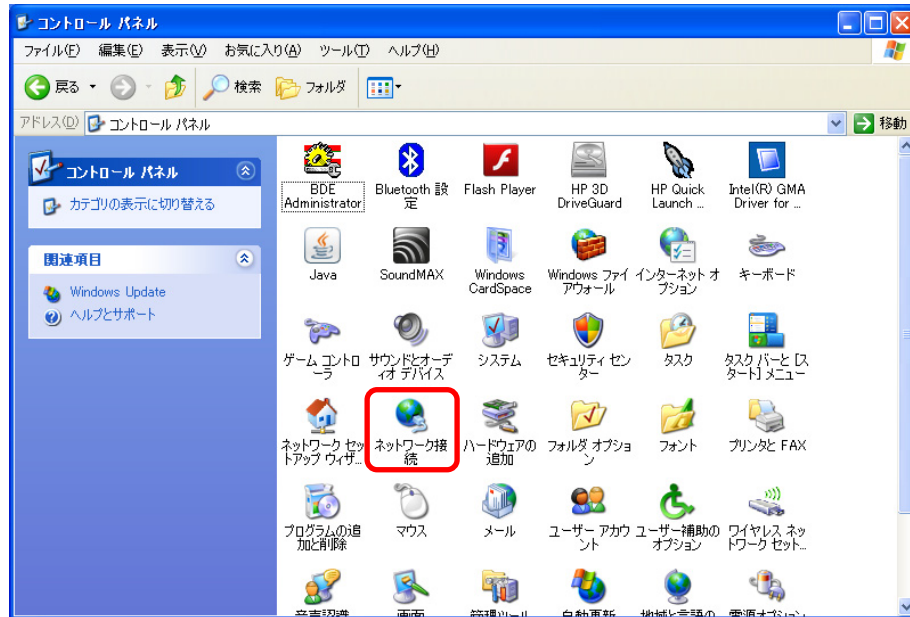


9. SM2-41 の電源を一旦切ってから再度入れてください。
10. SM2-41 の接続待ち状態になると BEEP 音が鳴って液晶画面右側に「WFI」と表示されます。

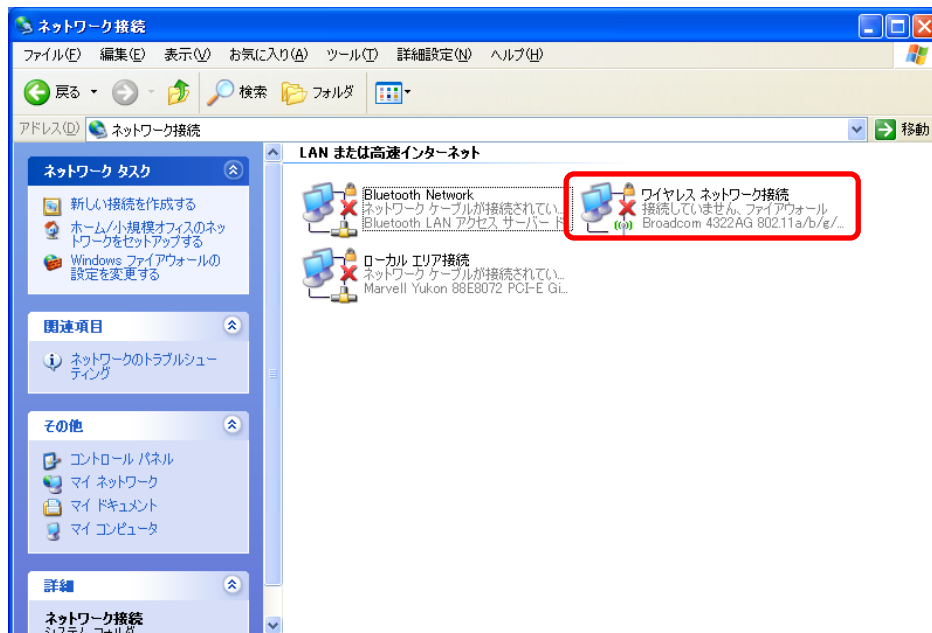


・ PC 側設定手順

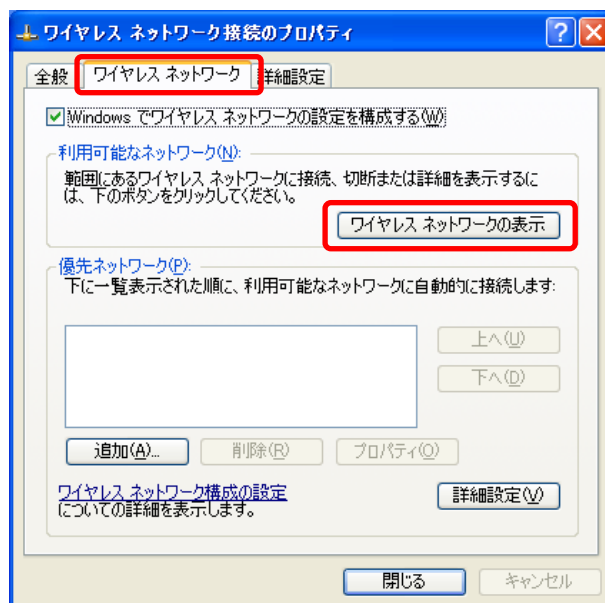
1. 「コントロールパネル」を開きます。
2. 「ネットワーク接続」をダブルクリックします。



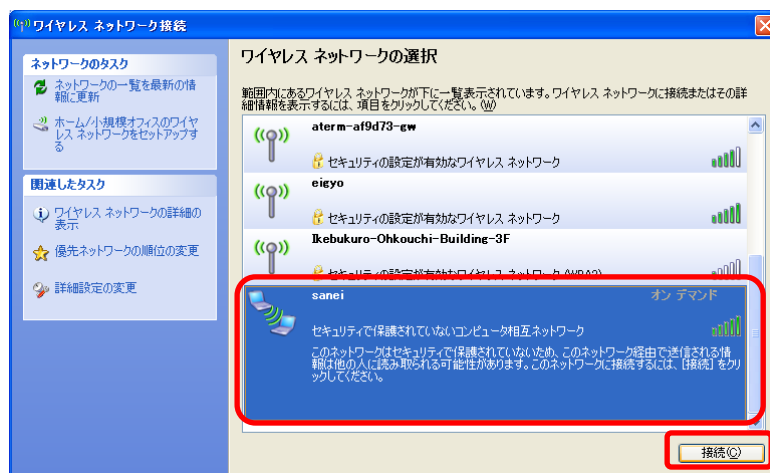
3. 「ワイヤレスネットワーク接続」を右クリックして「プロパティ」を選択します。



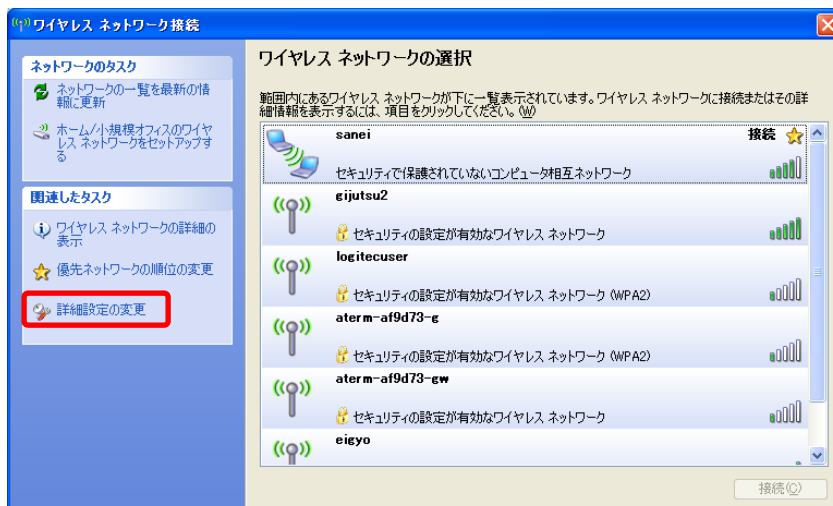
4. 「ワイヤレスネットワーク」タブをクリックしてから「ワイヤレスネットワークの表示」をクリックします。



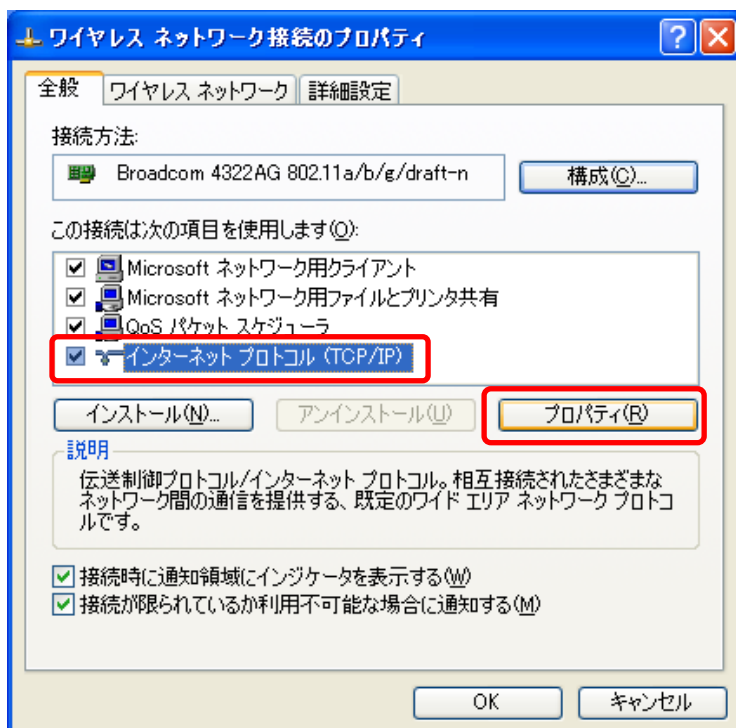
5. SM2-41 に設定した「SSID」の名前を選択して「接続」をクリックします。



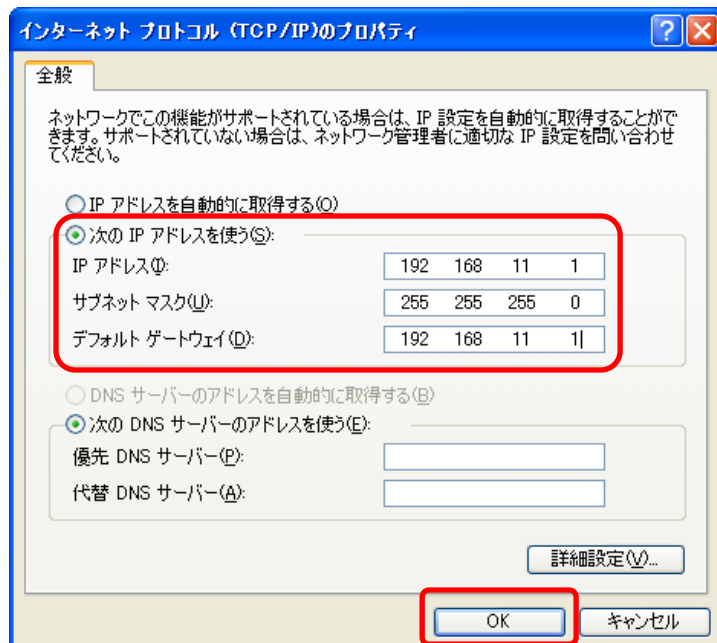
6. 「詳細設定の変更」をクリックします。



7. 「インターネットプロトコル (TCP/IP)」 を選択して「プロパティ」をクリックします。



8. 「次の IP アドレスを使う」を選択して「IP アドレス」、「サブネットマスク」、「デフォルトゲートウェイ」を入力し、「OK」をクリックします。



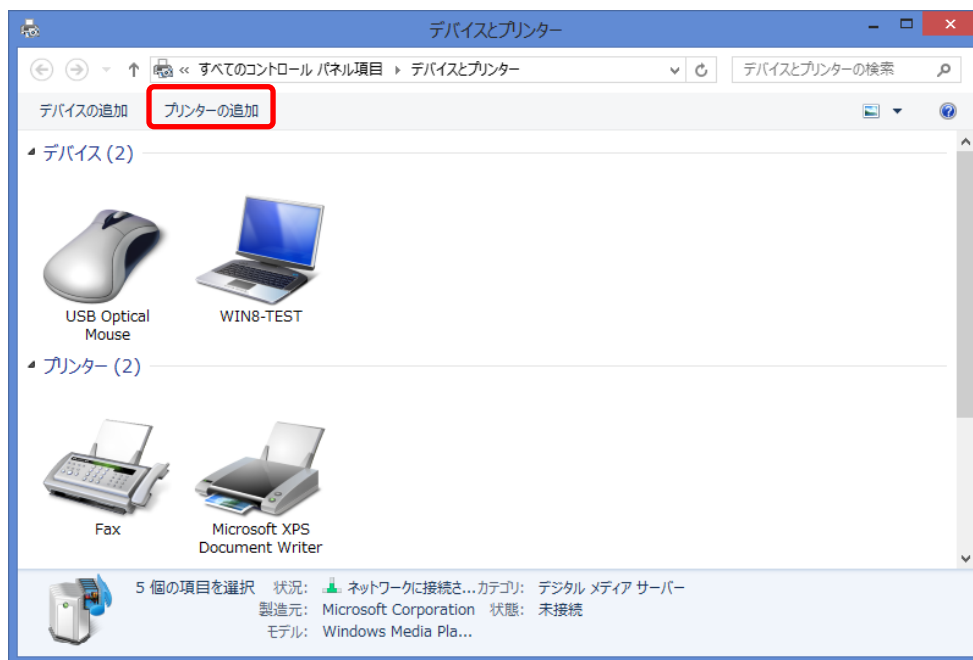
4. Wi-Fi 設定でのプリンタドライバインストール方法

Wi-Fi 通信での SM2-41 プリンタドライバのインストール方法は以下の通りです。

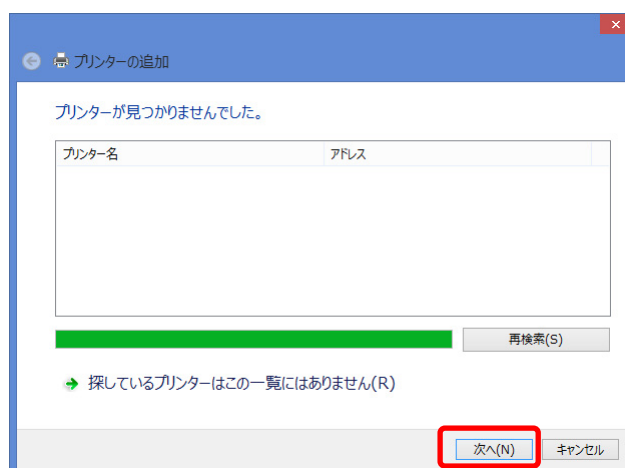
ここでは Windows8 を例にプリンタドライバのインストール方法について説明します。

PC 側設定手順

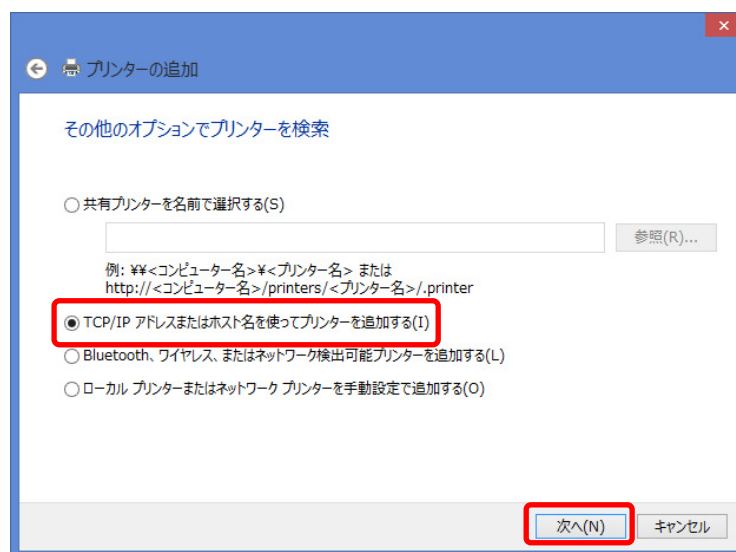
1. 「デバイスとプリンター」画面を開きます。
2. 「プリンターの追加」をクリックします。



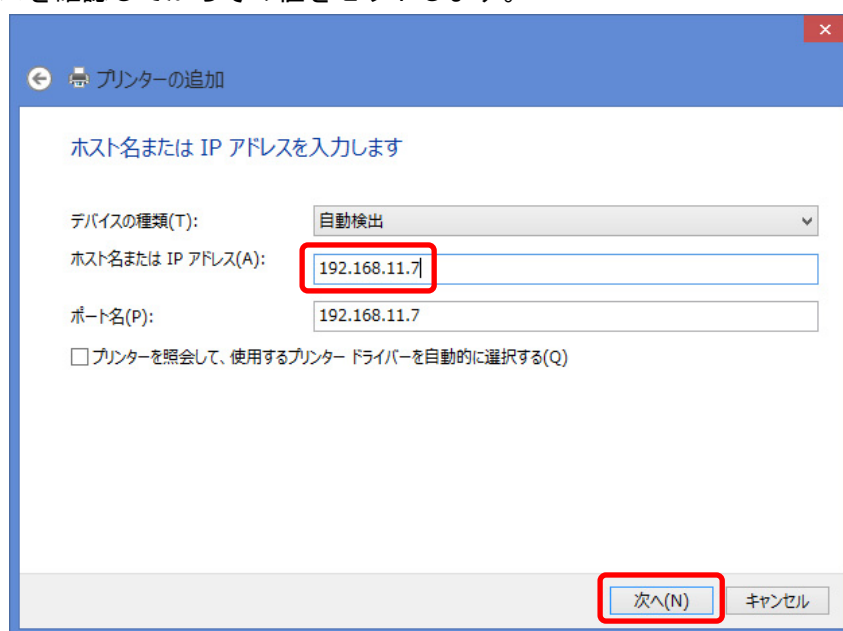
3. 「次へ」をクリックします。



4. 「TCP/IP アドレスまたはホスト名を使ってプリンターを追加する」にチェックを入れて「次へ」をクリックします。



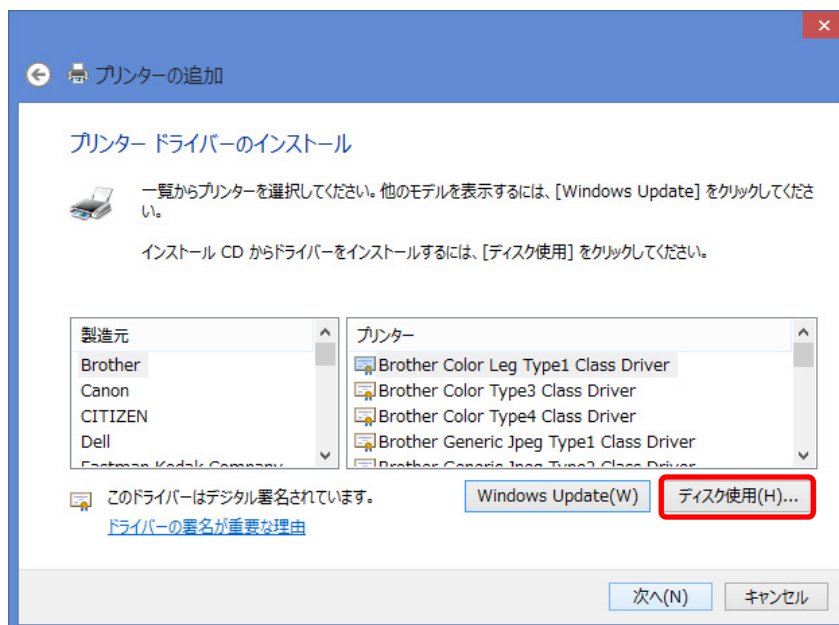
5. 「ホスト名または IP アドレス」に SM2-41 の IP アドレスをセットします。
SM2-41 の「DHCP Setting」が「Enable」だった場合は、後述の「SM2-41 の IP を確認する方法」で IP アドレスを確認してからその値をセットします。



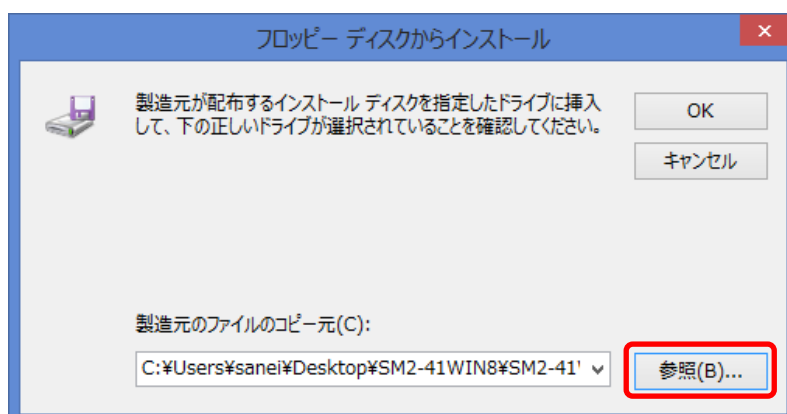
6. デバイスの種類が「標準」になっている事を確認して「次へ」をクリックしてください。



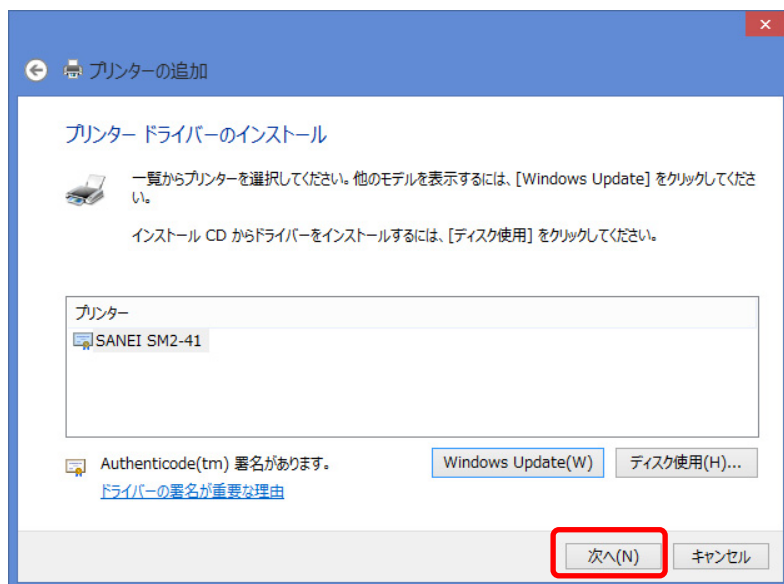
7. 「ディスク使用」をクリックしてください。



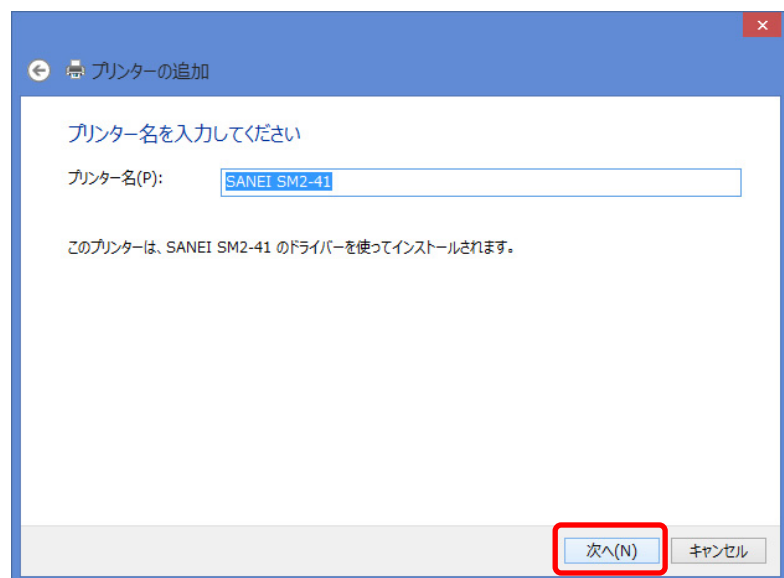
8. 「参照」をクリックしてプリンタドライバのフォルダを指定してください。



9. 「次へ」をクリックしてください。



10. 「次へ」をクリックしてください。



11. 「次へ」をクリックしてください。

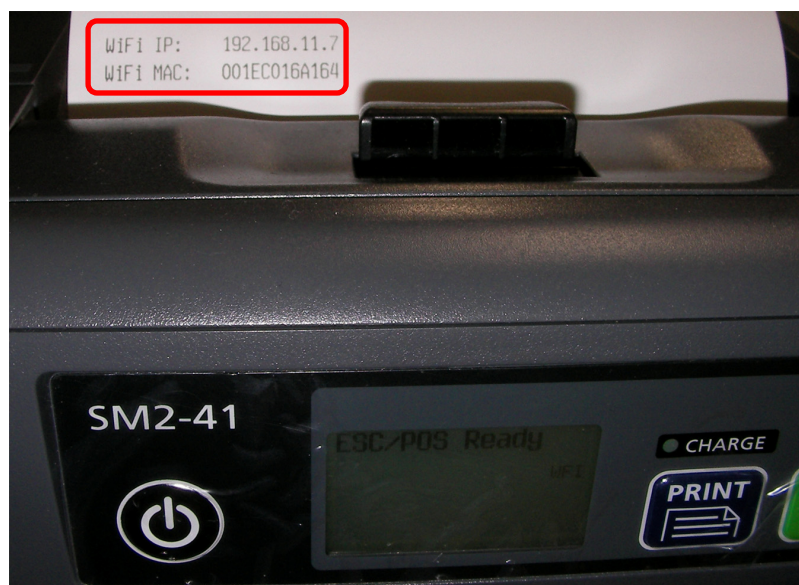


12. 「完了」をクリックしてください。



5. IP アドレス及び MAC アドレス確認方法

SM2-41 に設定している IP アドレス及び MAC アドレスは、SM2-41 が電源オン時に電源ボタンと FEED ボタンを同時に押すと、プリンタから印刷されます。





三栄電機株式会社

本 社 ／東京都豊島区池袋 2-61-1

〒171-0014 TEL. 03-3986-0646(代) FAX. 03-3988-5876

西日本営業所／大阪市淀川区西中島 3-5-2 新居第 10 ビル

〒532-0011 TEL. 06-6309-9530(代) FAX. 06-6309-9532

名古屋営業所／名古屋市名東区上社 1-802 上社ターミナルビル 2F

〒465-0025 TEL. 052-760-6500(代) FAX. 052-760-6510

URL: <http://www.sanei-elec.co.jp>