
BL2 - 58
プリンタドライバ説明書

Version No. : Ver 1.1

DATE : 2010/07/20



三栄電機株式会社

- 目次 -

1 . はじめに	1
2 . ソフトウェア使用条件	1
3 . 動作環境	2
4 . インストール	3
5 . プリンタプロパティ	9
5-1. ドライバの種類	9
5-2. 用紙サイズを選択	9
5-3. 印刷の向き	10
5-4. 給紙方法	11
5-5. 詳細設定	13

1 . はじめに

本ソフトウェアをインストールする前に、下記の使用条件をよくお読みください。
インストールした時点で、下記の使用条件に同意したものとさせていただきます。
ご同意いただけない場合は使用を中止して、提供されたすべてのファイルを削除してください。

2 . ソフトウェア使用条件

- ・本ソフトウェアは、三栄電機株式会社(以下三栄電機といいます。)の著作物であり、本製品にかかる著作権その他の権利は三栄電機に帰属します。
- ・三栄電機は、本ソフトウェアに対応する三栄電機製品を利用する目的で使用者に本ソフトウェアを使用する権利を許諾します。
- ・本ソフトウェアの一部または、全部を改変することは、その形を問わず禁じます。
ただし、コピー及び配布は自由です。
- ・三栄電機は、本ソフトウェアに関して欠陥がないこと、その他本ソフトウェアに関して、いかなる保証も致しません。
- ・三栄電機は、本ソフトウェアの使用に関連して生じる直接的または、間接的な損失、損害などについて、いかなる場合も一切責任を負わないものとします。
- ・使用者は、日本国政府、または該当国の政府より必要な許可等を得ることなしに、本ソフトウェアの全部または一部を直接または間接的に輸出することはできません。
- ・三栄電機は、使用者への事前の許可及び通知なしに、本ソフトウェアの仕様を変更する場合があります。
- ・双方向サポートはスタンドアロンで使用されることを前提とします。よって、共有プリンタとしては、双方向をサポートいたしません。

Microsoft、Windows は、米国 Microsoft Corporation の米国及び他の国における登録商標です。

3 . 動作環境

3-1. ホストコンピュータ

PC - AT互換機 (DOS - V)

3-2. オペレーティングシステム

Windows2000 / XP / Vista / 7

32Bit 版のみ対応

3-3. 対応 I F

シリアル通信 / パラレル通信 / USB 通信

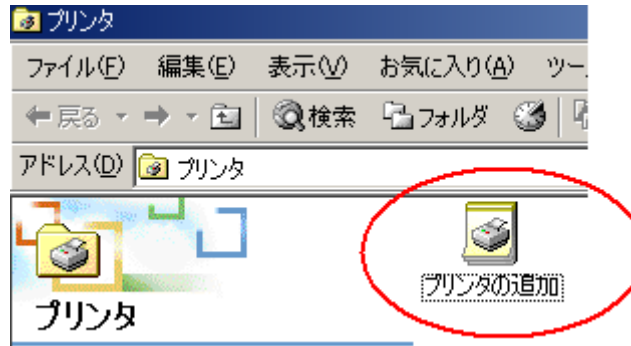
3-4. ファイル構成

	ファイル名	備考
プリンタドライバモジュール	BL2-58.DLL	
ドライバ定義ファイル	BL2-58.GPD	
プリンタドライバ INF ファイル	BL2-58.INF	

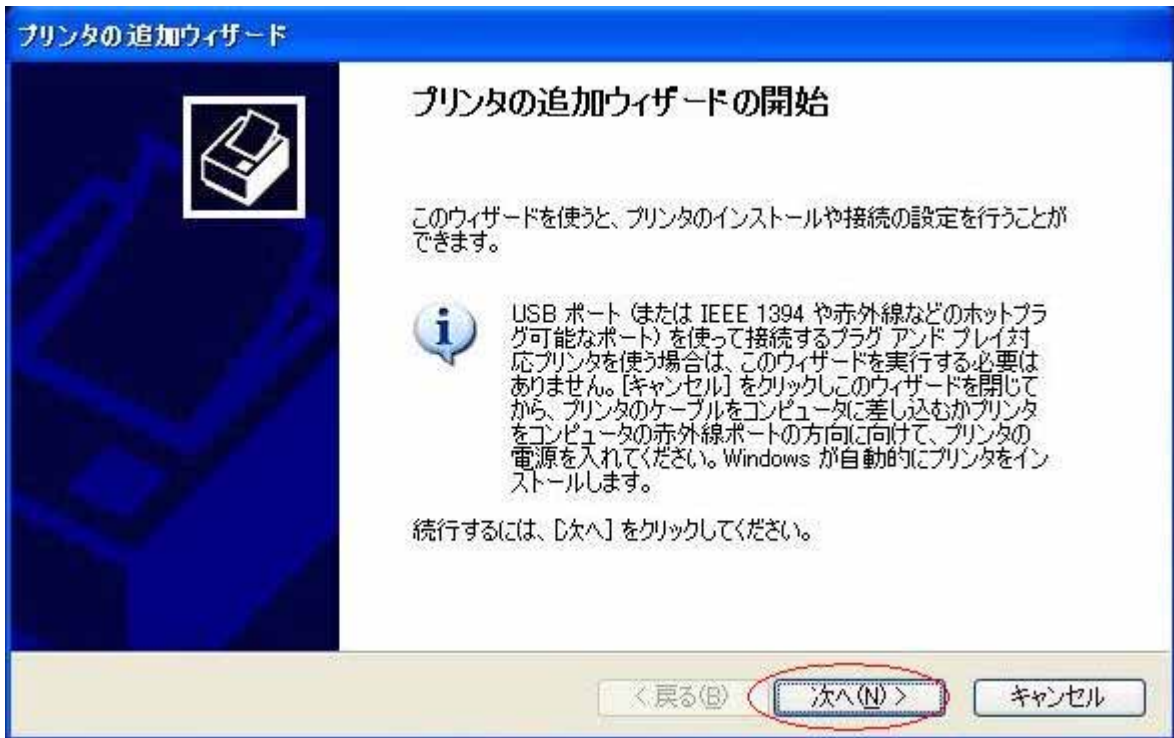
4 . インストール

下記に BL2-58 のプリンタドライバインストール手順を示します。

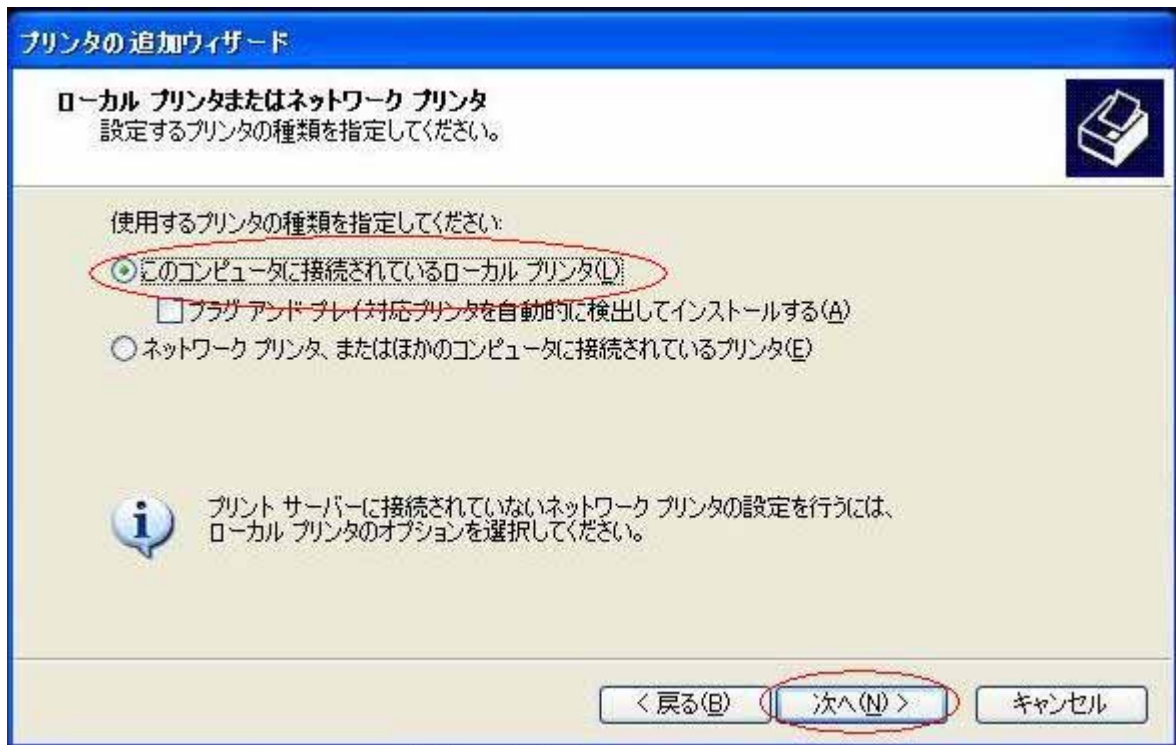
4-1. 『プリンタメニュー』から『プリンタの追加』を実行してください。



4-2. プリンタの追加ウィザードが起動します。「次へ (N)」をクリックしてください。



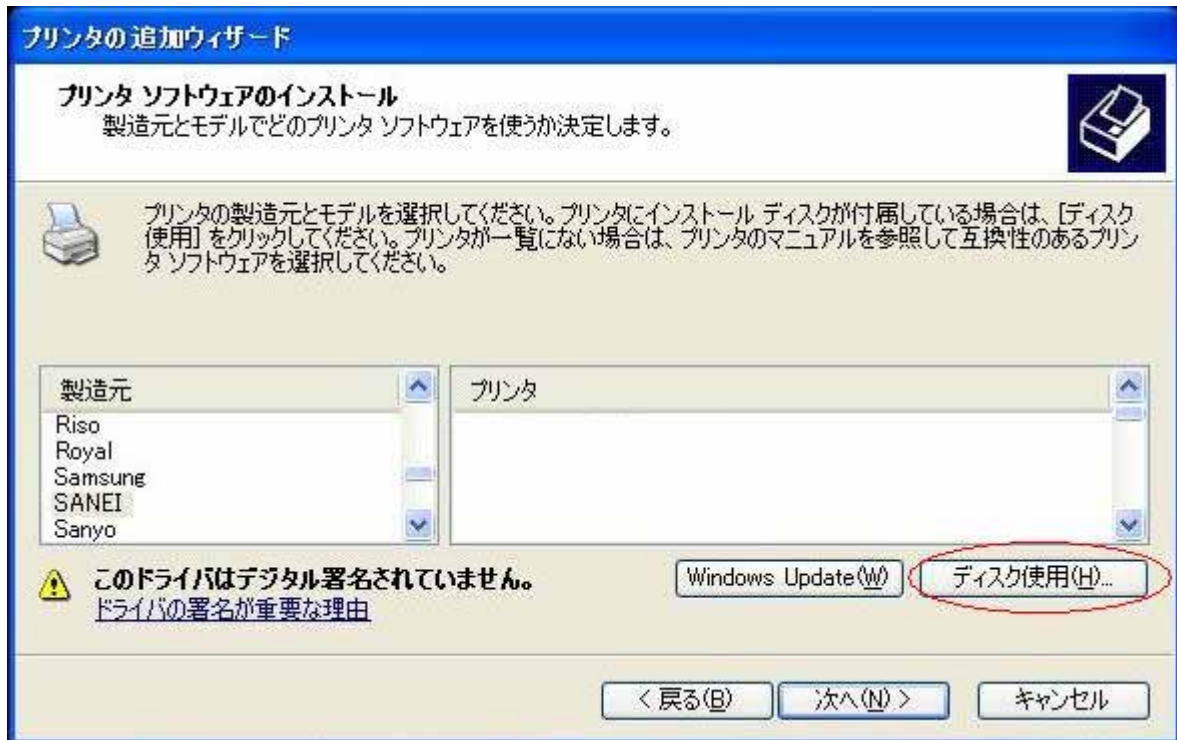
4-3. ローカルプリンタ (L) にチェックをいれて「次へ (N)」をクリックしてください。



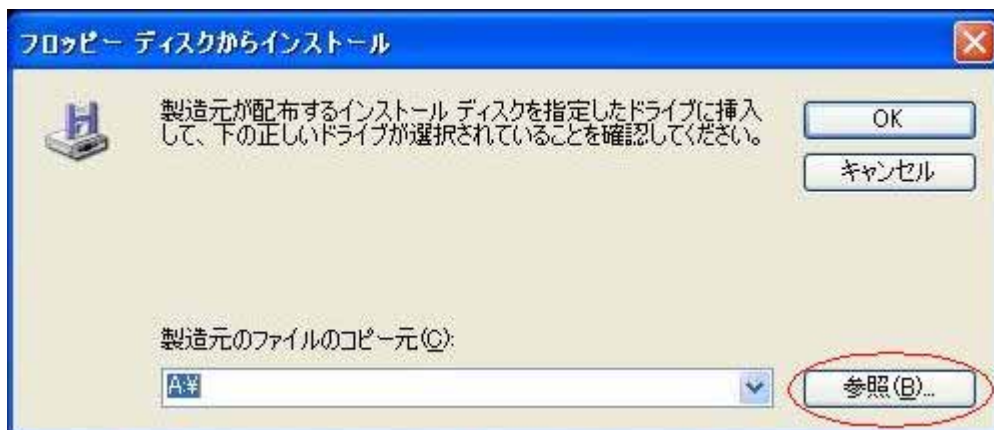
4-4. 使用するポートを選択し、「次へ (N)」をクリックしてください。(図は COM 1)



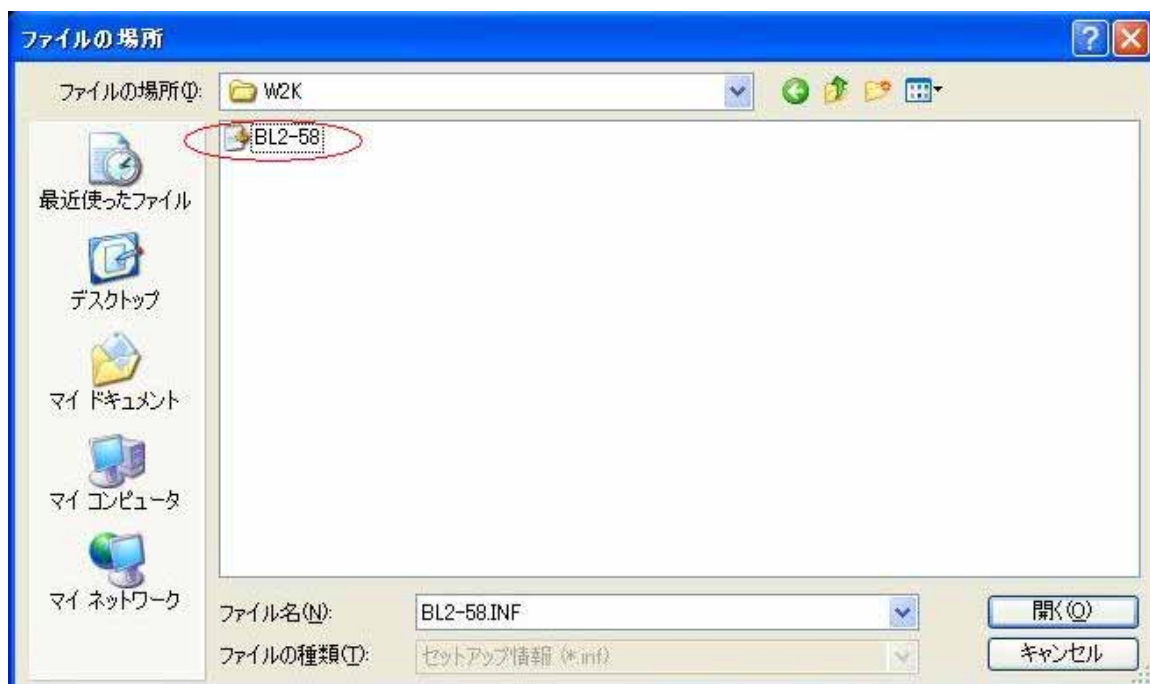
4-5. 「ディスク使用 (H)」をクリックしてください



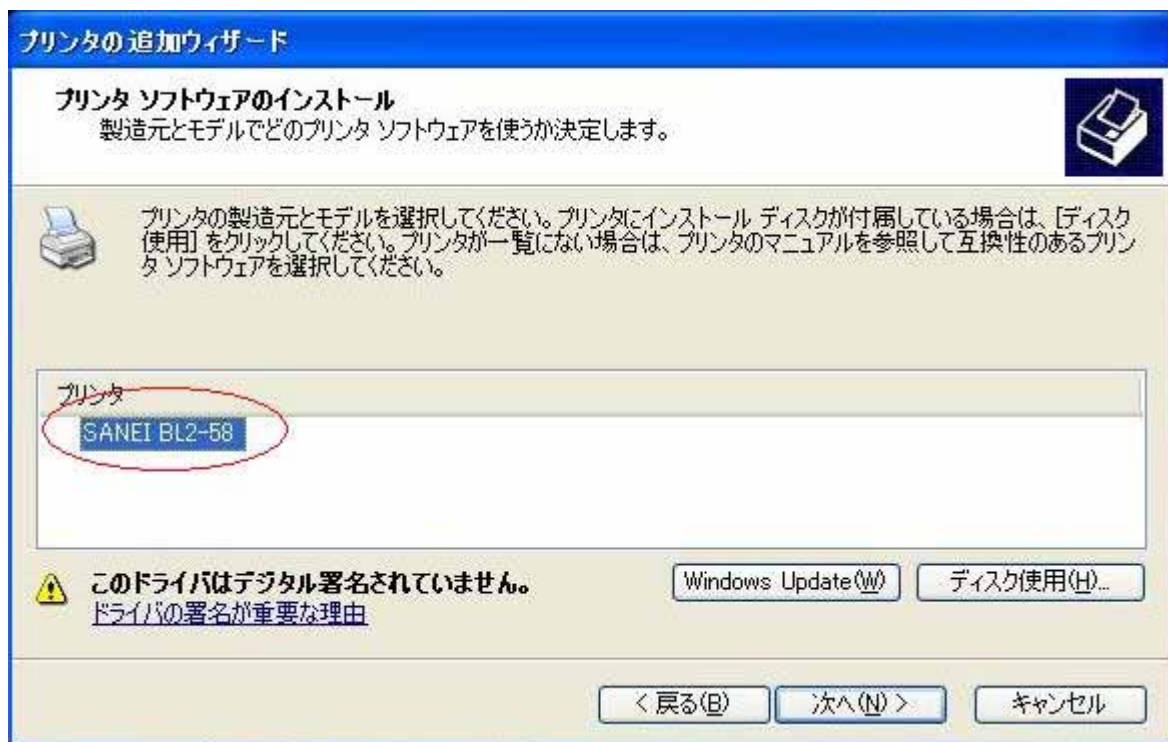
4-6. 「参照 (B)」をクリックしてください。



- 4-7. HP 等でダウンロードした BL2-58 プリンタドライバを解凍し、BL2-58.Inf を指定してください。
4-6 の画面に戻りますので OK をクリックしてください。

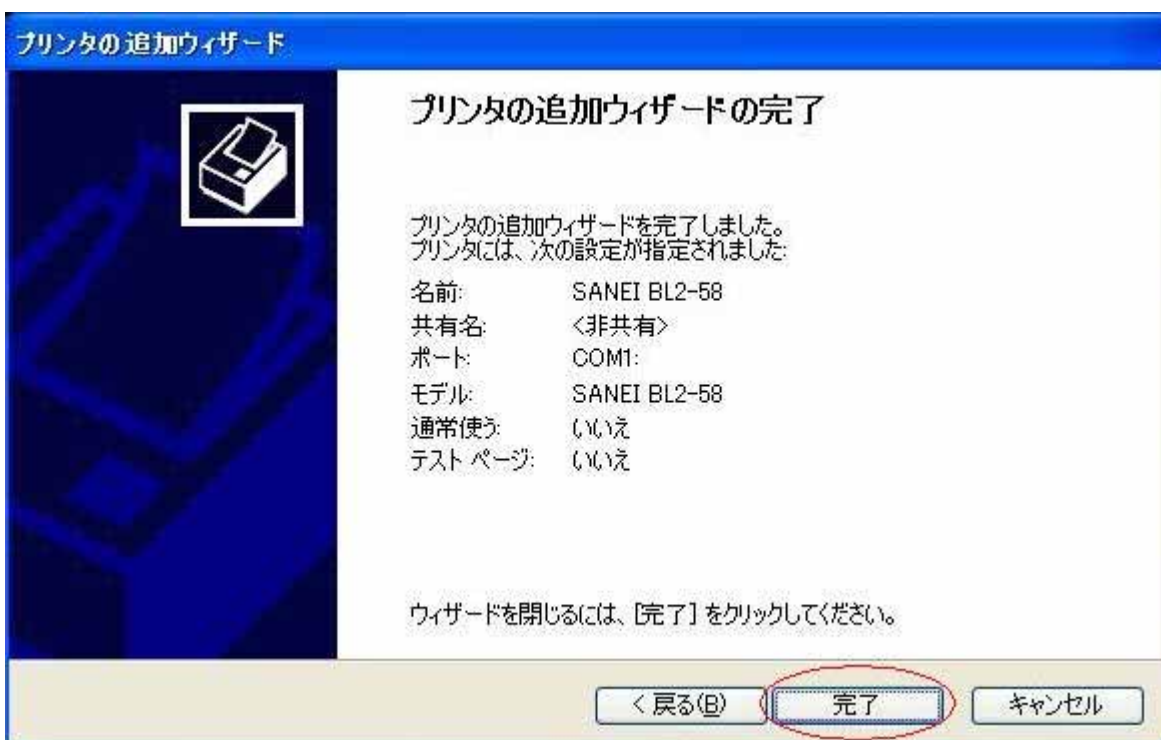


- 4-8. SANEI BL2-58 を選択して「次へ (N)」をクリックしてください。



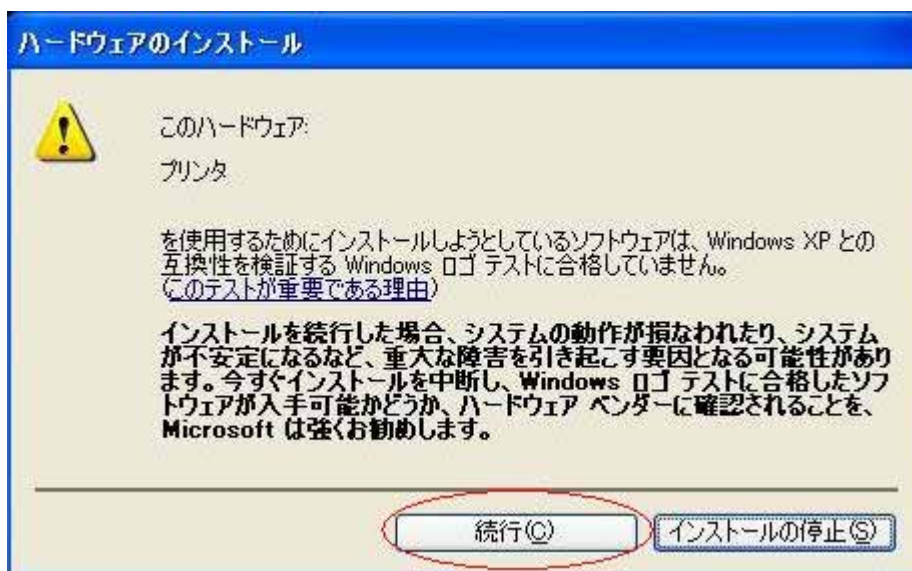
4-9. 以後は、ウィザードの流れに従って、選択し続けてください。

最後に以下の画面が表示されますので、「完了」をクリックし、ウィザードは終了します。

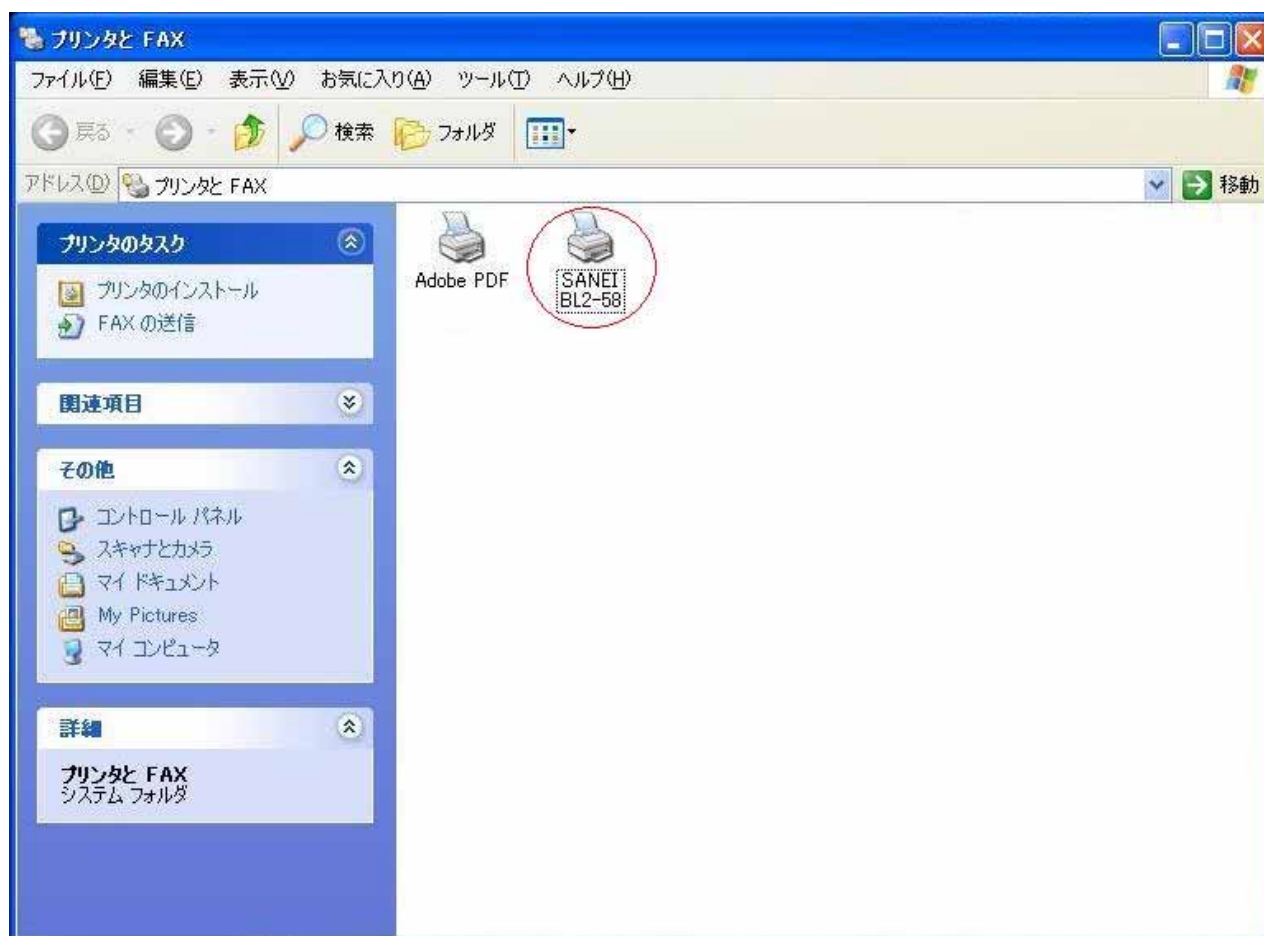


4-10. ウィザード終了後、インストールを開始します。

インストール開始時に以下の画面表示がされます。「続行 (C)」をクリックしてください。



4-11. 『コントロールパネル』 『プリンタ』を選択して、インストールされているのを確認してください。



5 . プリンタプロパティ

5-1. ドライバの種類

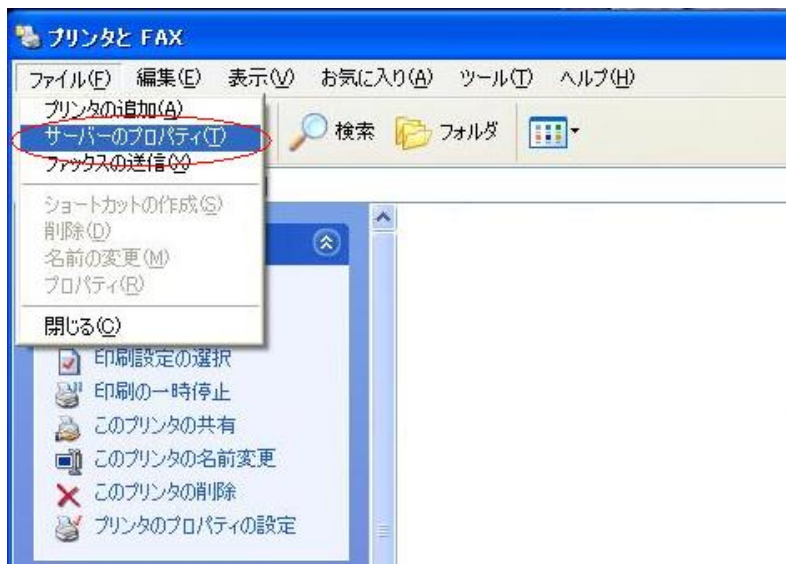
"SANEI BL2-58"

5-2. 用紙サイズの選択

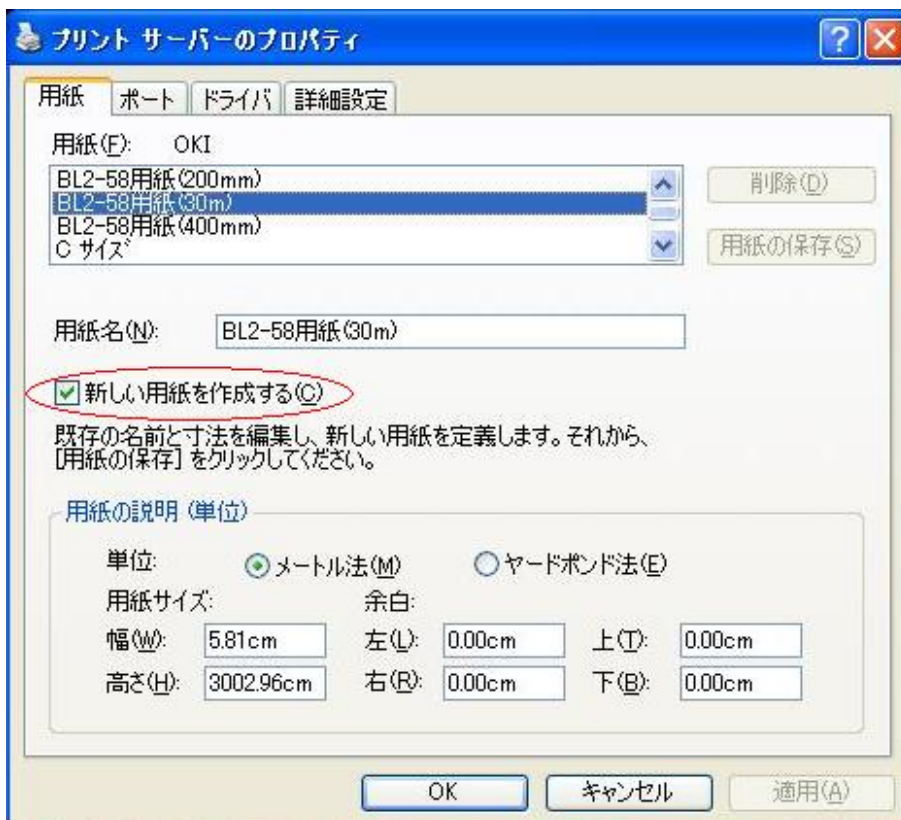
プリンタプロパティ・用紙・用紙サイズで用紙サイズを選択します。
該当するサイズがない場合は、新規に用紙サイズを作成してください。

作成方法

5-2-1. ファイル』 『サーバーのプロパティ』を選択してください。



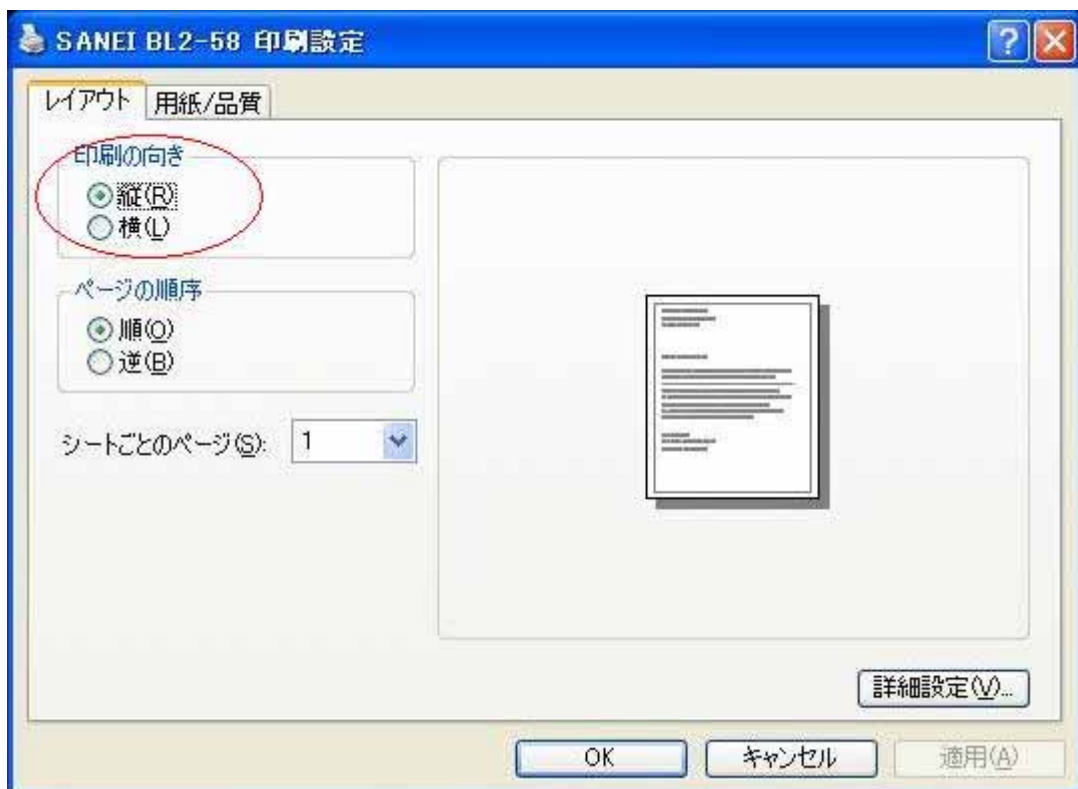
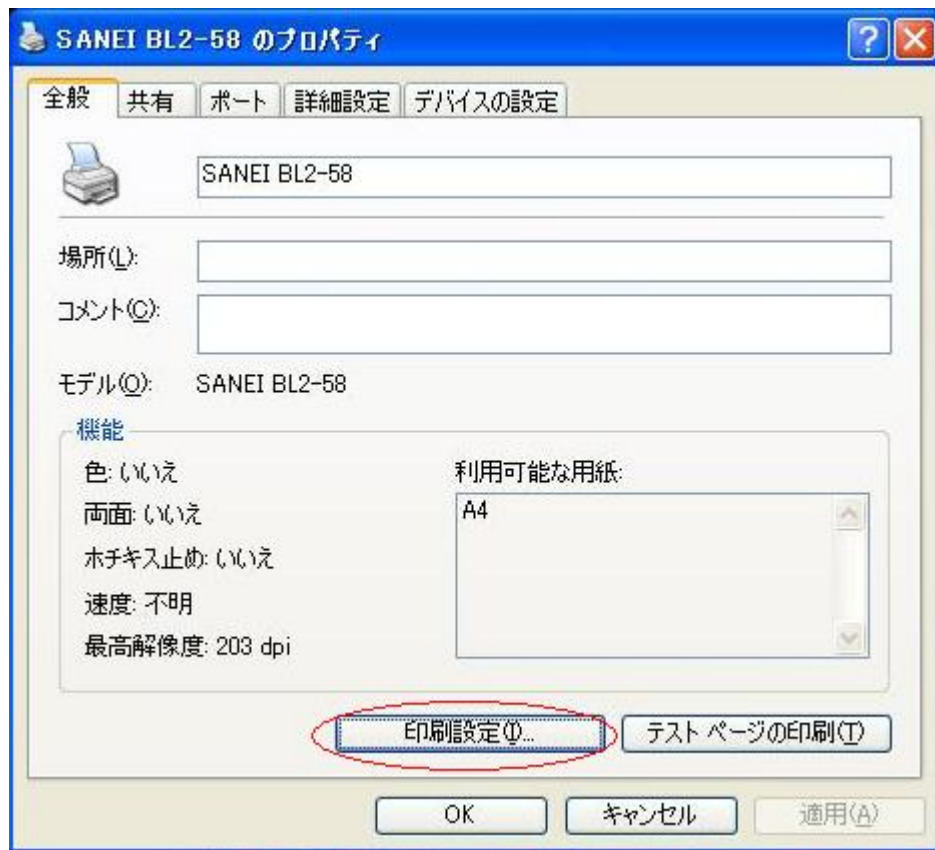
5-2-2. 「新しい用紙を作成する」チェックし、用紙サイズに設定するサイズを作成してください。
但し、用紙の幅は、決められた数値を入力してください。



5-3. 印刷の向き

印刷の向きは縦 / 横のどちらかに設定できます。

但し、アプリケーション内で設定可能な場合は、通常アプリケーションを優先します。



縦設定

印刷時は紙送り方向に対し、下図のように印刷します。

× × × × ×

紙送り方向

横設定

印刷時は紙送り方向に対し、下図のように印刷します。

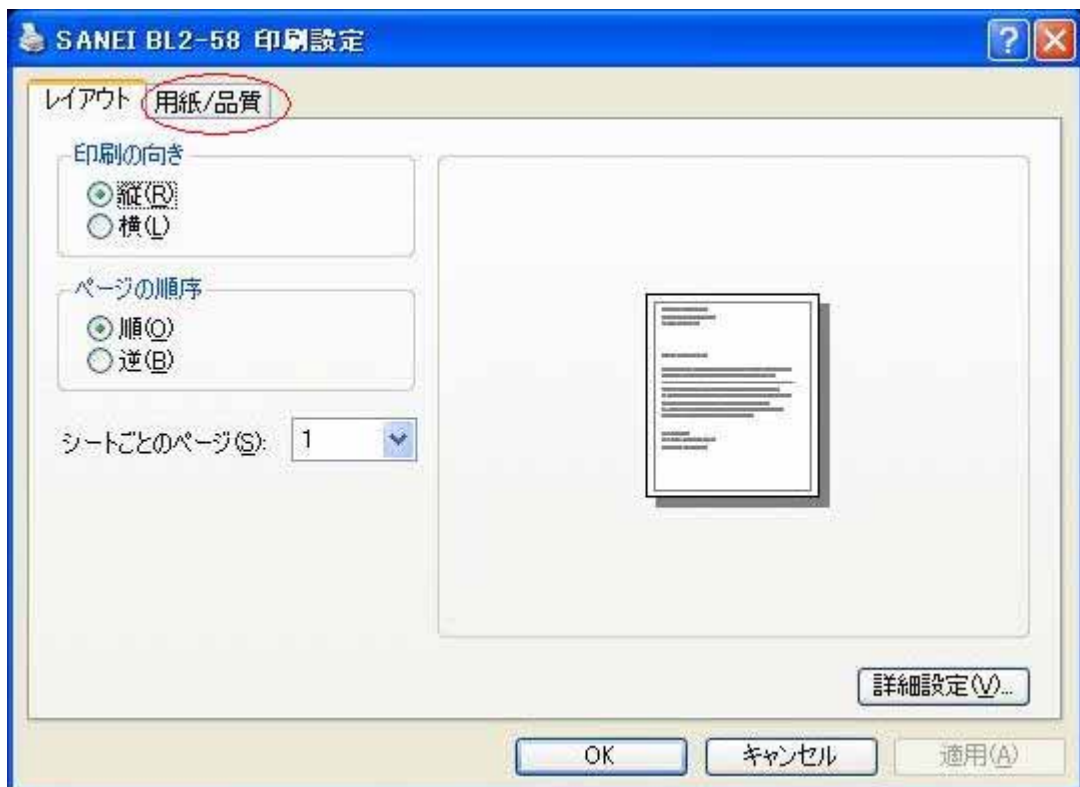
×
×
×
×
×

紙送り方向

5-4. 給紙方法

給紙方法の選択は以下のとおりです。

「用紙 / 品質」を選択してください。



ここで、給紙方法が選択できます。



可変長

印刷を行うレイアウトの長さ、印刷を行います。

よって、印刷を行う長さは印刷を行うレイアウトにより変わります。

固定長

設定されている用紙サイズの長さ、印刷を行います。

よって、印刷を行うレイアウトが短くても、用紙サイズの通り印刷されます。

自動選択

選択している用紙サイズに合わせて、固定長・可変長の設定を自動で行います。

注) 用紙サイズについて

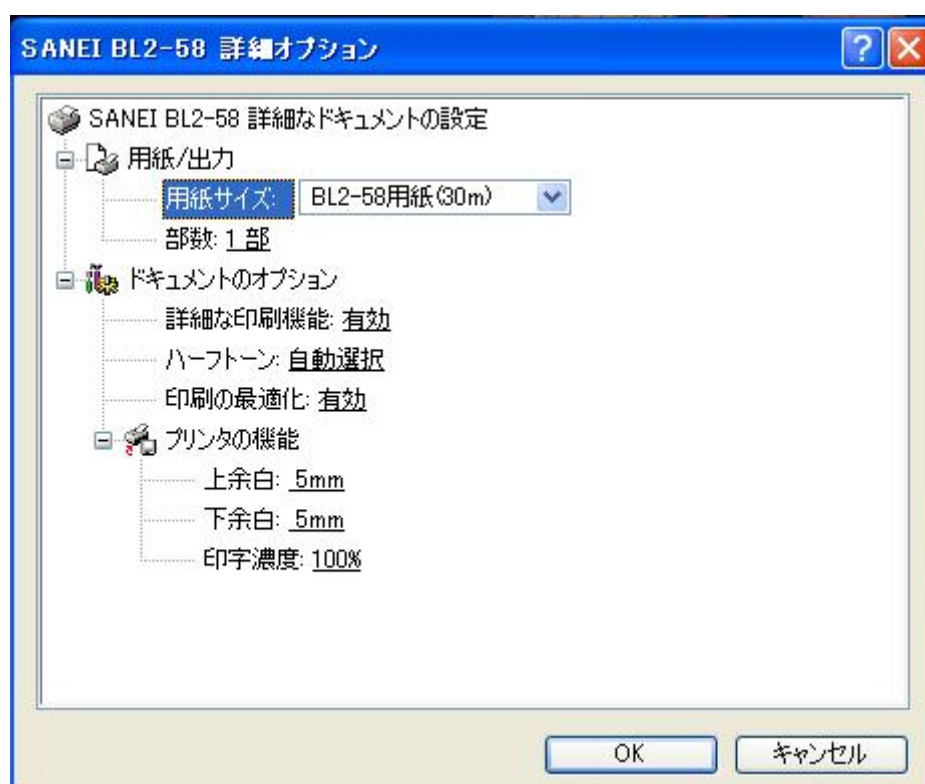
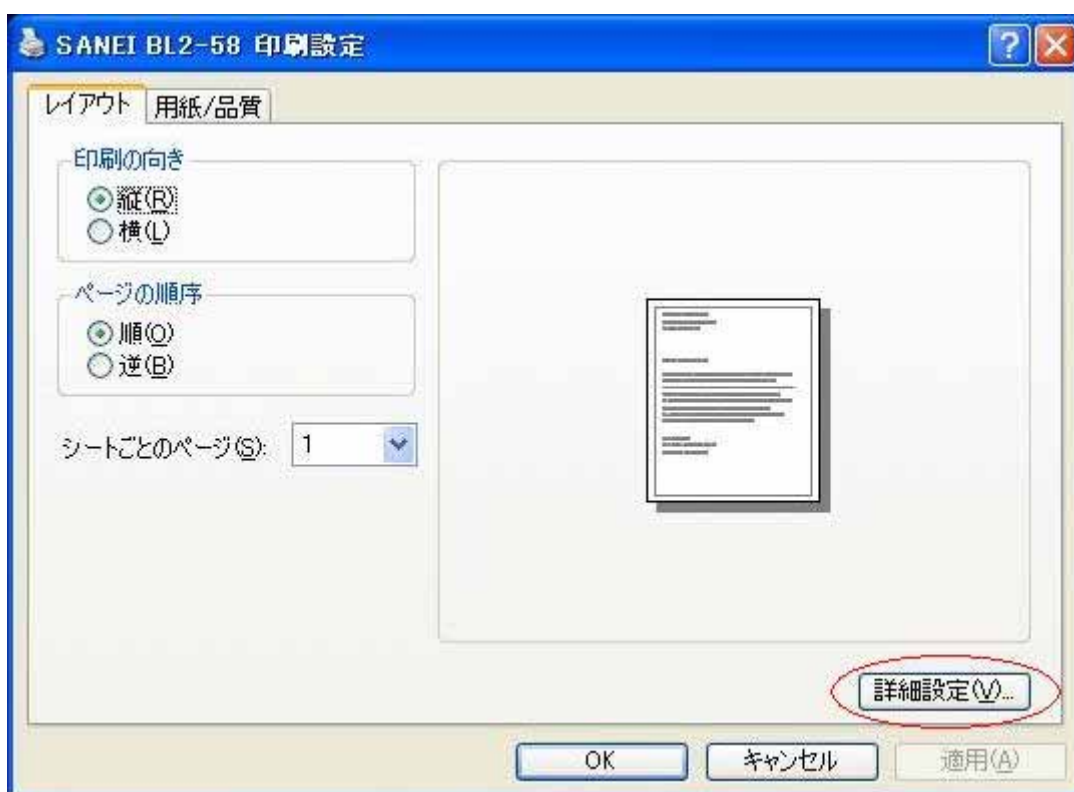
インストール時に登録される用紙は、以下の通りです。

用紙サイズ	給紙方法
・ BL2-58 用紙 (30m)	可変長のみ
・ BL2-58 用紙 (200mm)	可変長/固定長
・ BL2-58 用紙 (400mm)	可変長/固定長

設定に矛盾が生じた場合、ワーニング画面が発生し自動的に修正されます。

5-5. 詳細設定

以下の画面から「詳細設定」を選択してください。



用紙サイズ

登録されている用紙を選択します。

新規に用紙を作成したい場合は、「5-2.用紙サイズの選択」を参照してください。

上余白

1 ページ毎の印刷開始時に設定 { 0mm , 5mm , 10mm , 15mm , 20mm } されている余白を挿入します。デフォルトは 5mm。

下余白

1 ページ毎の終了時に設定 { 0mm , 5mm , 10mm , 15mm , 20mm } されている余白を挿入します。デフォルトは 5mm。

印字濃度

印字濃度を 60% , 80% , 100% , 120% , 140% , 160% , 180% , 200% より選択します。

デフォルトは 100% 。

160%以上は、推奨紙以外の特殊用紙に対応できるように用意したパラメータです。

160%以上ではヘッドの寿命が短めになる可能性がありますので、推奨紙の場合は140%以下でお使いください。

以上。